



دليل الطالب المستجد
لعام (٢٠٢٦)
برنامج العلوم الإقتصادية والإجتماعية
كلية الزراعة





عزيزي الطالب .. عزيزتي الطالبة .. لستم وحدكم .. نحن معكم

يسعدنا أن نستقبلكم بكل الود والحب فأهلاً ومرحباً بكم أملاً مشرقاً وفعالاً في كلية الزراعة جامعة بنها وهنيئاً للكلية بإضمامكم إليها .. وهنيئاً لكم بإضمامكم إلي الكلية.

ويسعدنا أن نقدم لكم هذا الدليل من رعاية الشباب لكي يكون خير صديق لكم في رحلتكم الجديدة وبرحلتكم الهامة التي هي بداية لرسم شخصية لمستقبل مشرق إن شاء الله ونهدف من ذلك .. أن نتعرفوا علي كليتكم الجميلة وتتفقدون كل ما يهتمكم وعلي كل ما تقدمه لكم أسرة رعاية الشباب من خدمات ولجانها المختلفة المتمثلة في اللجان التالية:

(اللجنة العلمية - اللجنة الثقافية - لجنة الجوائز - اللجنة الفنية - لجنة الأسر - اللجنة الإجتماعية والرحلات - اللجنة الرياضية) فهنيئاً لكم في كليتكم كلية الزراعة بمشتهر- جامعة بنها - برنامج العلوم الإقتصادية والإجتماعية

، ونسأل الله التوفيق لكل مافيه خير لكم ولمصرنا الغالية،،،

والله تعالى ولي التوفيق ،،،

برنامج العلوم الإقتصادية والإجتماعية



كلمة الأستاذ الدكتور عميد الكلية أبنائى الطلاب..

يسعدنى أن اتقدم بالأصالة عن نفسى وعن زملائى السادة الأساتذة أعضاء هيئة التدريس ومعاونيهم والعاملين بالكلية بخالص التهانى لأبنائى الطلاب الذين انضموا حديثا لكلية الزراعة بمشترهم متمنيا لهم التوفيق فى عامهم الدراسى الجديد فهنيئا للكلية بانضمامكم إليها ومرحبا بكم كأعضاء جدد فلقد اخترتم طريقا يحتاج إلى الجهد المتواصل فى التعلم والتدريب والممارسة بصورة مكثفة مع الاعتماد على الذات فى الدراسة والبحث والمعرفة.

كما يسعدنى أن أتقدم لابناءنا من الطلاب القدامى بوافر الإمتنان لما لمستهم من الجهد والحرص على تلقى العلم على يد أساتذة أجلاء لهم بصمات راسخة فى هذا الصرح العتيق.

إن كلية الزراعة بمشترهم تمتاز بما فيها من مقومات كثيرة قد لا تكون فى غيرها بحدائقها الكثيرة وأرضها الواسعة ومزارعها البستانية والحقلية ومزارع الإنتاج الحيوانى والداجنى ومزارع الأسماك والصوب الزراعية والأنشطة الزراعية المختلفة وأيضا تنفذ فيها الأنشطة الرياضية والثقافية والعلمية التى ستجد فيها متنفسا لمواهبك بل ستجد الدعم المادى والمعنوى لتنمية هذه الموهبة وبقدر حرصى على مطالبتكم بالإستزادة من مناهل العلم عن طريق أساتذتكم الأجلاء أدعوكم لممارسة الأنشطة الطلابية التى توفرها لك الكلية (ثقافية ورياضية وإجتماعية وفنية ... إلخ) لكى تنمى مواهبك وتصل شخصيتك مما يشعرك بمزيد من الإلتفاء للوطن والتعود على القيادة والإدارة وتحقيق الإنجازات بنجاح.

كما إن الإلتفاء لكلية الزراعة كليتكم الحبيبة والعريقة يحتاج إلى جهد كبير وصبر طويل للوصول الى النتائج المرجوه والهدف المنشود فلتكونوا حريصين على الاستماع والإهتمام بما يلقيه الأساتذة الأجلاء من محاضرات ومناقشات وبحث حول علم من العلوم فقد تجد فى المحاضرة مالا تجده فى الكتاب وحاول قدر جهدك أن تتفاعل مع المحاضر فسوف تجد عنده الكثير والكثير.

فالتالب المتميز لابد وأن تكون له قيمة كبيرة فى سوق العمل الذى يعتمد على الكفاءات العلمية والتطبيقية واكتساب المهارات المختلفة التى تميزك فى سوق العمل وتحرص الدولة على الكفاءات المتميزة فى كل الفروع والجوانب لتمضى سفينة التقدم إلى بر الأمان فلم تعد الوظائف مجرد تقليد بل كفاءة وعلم. ويسعدنا مشاركتكم فى تطوير وتحديث كليتكم والمحافظة عليها لكى تكون فى أبهى وأجمل صورة لنا ولكم وللزائرين.

وكم من شباب احتلوا مراكز مرموقة بفضل تميزهم.

أتمنى لكم عاما سعيدا ومستقبلا باهرا بإذن الله

عميد الكلية

أ.د/ السيد جمعه خاطر



كلمة الأستاذ الدكتور رئيس القسم

بِسْمِ اللَّهِ الرَّحْمَنِ الرَّحِيمِ

نحمد الله ونشكره، ونعوذ بالله ونستغفره، ونبرأ من حولنا وقوتنا إلي حوله وقوته انه نعم المولي ونعم النصير (يؤتي الحكمة من يشاء ومن يؤتي الحكمة فقد أوتي خيراً كثيراً وما يذكر إلا أولوا الألباب) وأصلي وأسلم علي المبعوث رحمة للعالمين سيدنا محمد صلي الله عليه وسلم خير من تعلم وعلم وحض علي طلب العلم وقال (اطلبوا العلم من المهد إلي اللحد).

أبنائي وبناتي الطلاب، زملائي أعضاء هيئة التدريس؛ أرحب بكم أجمل ترحيب في رحاب قسم الاقتصاد الزراعي (برنامج العلوم الاقتصادية والاجتماعية الزراعية)، ومع انطلاقة هذا العام الدراسي الجديد.

أيها الشباب الطموح، أنتم الثروة الحقيقية وعماد المستقبل. لقد اخترتم مساراً علمياً يزخر بالتحديات والفرص، ونحن هنا لنضع بين أيديكم كل الدعم، والمعرفة، والخبرات الأكاديمية لصقل مهارتكم وتجهيزكم لسوق العمل. أوصيكم بالاجتهاد والمثابرة، والاستفادة القصوى من كافة الموارد والأنشطة التي يوفرها القسم لكي تكونوا قادة المستقبل في مجالكم.

أتمنى لكم عاماً دراسياً حافلاً بالنجاح والتفوق.

كما أتقدم لكم باسمي وباسم جميع أساتذة ومنتسبي قسم الاقتصاد الزراعي، حيث يسعدنا أن أهنتكم بانضمامكم إلى أسرتنا. فنحن فخورون بوجودكم معنا اليوم، ونعدكم بأن رحلتكم هنا لن تقتصر على تلقي المحاضرات فحسب، بل ستكون تجربة متكاملة لبناء شخصياتكم وتطوير مهاراتكم الإبداعية والمهنية.

فبابي، وباب كل أستاذ في هذا القسم، مفتوح دائماً لكم لأي استشارة أو دعم. لا تترددوا في الاستفسار، والمشاركة الفعالة في الأنشطة الطلابية. انطلقوا بثقة، واجعلوا من سنوات دراستكم هنا نقطة انطلاق نحو مستقبل مشرق.

وفقكم الله، وأهلاً بكم مجدداً."

رئيس قسم الاقتصاد الزراعي

أ.د/ لمياء توفيق عبدالحميد عابد



يمثل شعار الكلية رمزا مترابطا بين الإنتاج النباتي والمياه
والذين هم أساس الحياة والتطور الزراعي .

ويتمثل في

الوحدة القوية المترابطة لثلاث سنابل شامخة من القمح أقدم محصول زراعي عرف
في مصر ويحتويه رمز القناطر الخيرية التي تتحكم في مياه النيل التي تروى الدلتا
بالكامل حيث يخرج منها الرياحات الثلاث البحيري والمنوفى والتوفيقي التي لها
أكبر الأثر في توفير المياه على مدار العام للدلتا .



الرسم التخطيطي لوصف مباني الكلية



مبني الإدارة (A)

- الدور الأرضي : (شئون الطلاب-شئون الدراسات العليا-الخزينة-الأرشيف).
- الدور الأول علوي : (رعاية الشباب-المخازن-المشتريات-العلاقات الثقافية).
- الدور الثاني علوي : (مدير الكلية-شئون العاملين-الشئون القانونية).
- الدور الثالث علوي : (عميد الكلية- وكلاء الكلية).
- الدور الرابع علوي : (قاعة مجلس الكلية-مجلة حوليات مشتهر-قاعة المناقشات).



المسطح الأخضر والكافتيريا الجديدة بالكلية



مقر العلوم الزراعية مبني (C)

الدور الأرضي: مصنع الألبان

- الدور الأول علوي : قاعات تدريس وأعضاء هيئة التدريس والمعيدين
- الدور الثاني علوي : مكاتب قسم الانتاج الحيواني ومجلس القسم
- الدور الثالث علوي : معامل للأبحاث + معامل للطلاب



مبنى (D)

الكيمياء الحيوية الزراعية	قسم الأراضي والمياه
الدور الأرضي : معامل	الدور الأرضي : معامل
الدور الأول : قاعات تدريس	الدور الأول : قاعات تدريس
الدور الثاني : أعضاء هيئة التدريس	الدور الثاني : أعضاء هيئة التدريس
الدور الثالث : قسم الصناعات الغذائية	الدور الثالث : مجمع المعامل البحثية
الدور الرابع : قسم الانتاج الحيواني	الدور الرابع : قسم الوراثة
الدور الخامس : إستراحة أعضاء هيئة التدريس	الدور الخامس : المكتبة



مبنى النبات الزراعي

قسم النبات الزراعي	: الدور الأرضي
قسم الميكروبيولوجي	: الدور الأول علوي
قسم أمراض النبات	: الدور الثاني علوي
قسم الوراثة	: الدور الثالث علوي



مبنى المحاصيل

ورش الكلية

- مدرج ١ محاصيل + مكاتب أعضاء هيئة التدريس.
- مدرج ٢ محاصيل + قسم المحاصيل.
- مدرج ٣ محاصيل + قسم المحاصيل.

- الدور الأرضي
- الدور الأول علوي
- الدور الثاني علوي
- الدور الثالث علوي



مبنى الهندسة الزراعية

- ورش قسم الهندسة الزراعية.
- مدرج ١،٢ هندسة زراعية.
- مدرج ٣،٤ هندسة زراعية.
- قسم الهندسة الزراعية.

- الدور الأرضي
- الدور الأول علوي
- الدور الثاني علوي
- الدور الثالث علوي



- مبنى الأراضى القديم (G)
- الدور الأرضي : معامِل وقاية النبات.
 - الدور الأول علوي : قسم وقاية النبات.
 - الدور الثالث علوي : كُنترولات الكلية.



- مبنى (B)
- الدور الأرضي : خدمات وحدة تكنولوجيا المعلومات.
 - الدور الأول علوي : قاعة المناقشات الرئيسية بالكلية.



مبني البساتين الأساسي

- الدور الأرضي : معمل زراعة الأنسجة-ومعامل قسم البساتين.
- الدور الأول علوي : قاعات قسم البساتين وبعض أعضاء هيئة التدريس.



مبني الألبان والصناعات الغذائية

- الدور الأرضي : معمل قسم الألبان
- الدور الأول العلوي : معمل قسم الصناعات الغذائية.



مبنى قسم الوقاية

الدور الأرضي :
معامل قسم وقاية النبات
معامل قسم البساتين.
صالة الامتحانات.

الدور الأول علوي :
قسم الألبان.
قسم البساتين.
المعمل المركزي.
معمل زراعة الأنسجة.
مجمع المعامل البحثية.

الدور الثاني علوي :
قسم وقاية النبات.

الدور الثالث علوي :
قسم الاقتصاد الزراعي.
استكمال قسم وقاية النبات.
استكمال قسم الاقتصاد الزراعي.
وحدة الجودة بالكلية.
معامل ICDL
معامل التصحيح الإلكتروني.
معامل الإحصاء.



وحدة التنمية المستدامة



مبنى إدارة البرامج باللغة الإنجليزية

مكتب الأستاذ الدكتور عميد الكلية
إدارة المنسقين للبرامج المميزة

الدور الأول الأرضي :
الدور الأول علوى:



مركز البحوث والتجارب الزراعية

مخازن مركز البحوث :
مكاتب ادارية

الدور الأول علوى:



نبذة مختصرة عن الكلية

تقع كلية الزراعة بقرية مشتهر - مركز طوخ - قليوبية علي بعد ٢ كم من طريق مصر - إسكندرية الزراعي السريع وتعتبر الكلية من أقدم المعاهد الزراعية في مصر والشرق الأوسط ولها سجل حافل في العمل علي تقدم الزراعة بمصر .. وتشتمل علي أربعة عشر قسماً علمياً وهم { المحاصيل - البساتين - الإنتاج الحيواني - الوراثة - الكيمياء الحيوية الزراعية - الأراضي والمياه - الإقتصاد الزراعي - النبات الزراعي - وقاية النبات - الألبان - الصناعات الغذائية - أمراض النبات - الهندسة الزراعية - الميكروبيولوجيا الزراعية .. إلي جانب شعبة الزراعة والتربية } كما تمتاز الكلية باحتوائها علي مركزاً للتجارب والبحوث الزراعية الذي يضم العديد من المزارع التعليمية .. يتدرب الطالب فيها علي ممارسات العمليات الزراعية بصورة عملية وتبلغ مساحتها ومرافقها حوالي ١٤٣ فدان إلي جانب مزرعة الإنتاج الحيواني والدواجن .. منها مشتل فاكهة ومشاتل وصوب لنباتات الزينة وصوب الأبحاث للأقسام العلمية وحديقة موالح والصناعات ومزرعة المحاصيل والبساتين وتحتوي علي كثير من الأصول النباتية لمحاصيل الفاكهة والخضر والزينة وكثير من النباتات الطبية والعطرية.. ويوجد بها معمل مركزي للتحاليل والاستشارات الزراعية ومحطة فرعية للأصول الوراثية تتبع البنك الوطني للجينات، كما يوجد بها مركز متقدم للصبوب الزراعية تعمل بنظام الأكوابونيك ومزرعة سمكية متطورة للإنتاج السمكي المكثف.

تطور الكلية منذ نشأتها حتي الآن

- * في عام ١٩١١ م أختيرت قرية مشتهر مقراً لمدرسة زراعية متوسطة .
- * في عام ١٩٤٢ - ١٩٤٥ م تحولت المدرسة الزراعية إلي فرع لكلية الزراعة جامعة القاهرة .
- * في عام ١٩٤٦ م تحولت إلي مدرسة ثانوية زراعية (نظام الخمس سنوات) .
- * في عام ١٩٥٧ م تقرر إنشاء المعهد العالي الزراعي بمشتهر تابعاً لوزارة التعليم العالي وكانت الدراسة في شعبتين هما (الشعبة العامة وشعبة الإرشاد والتعليم الزراعي).. كما كان تدريب الطلاب في الصف الثالث لمدة عام بألمانيا الغربية .
- * وفي عام ١٩٧٥ م تحول المعهد العالي الزراعي بمشتهر إلي كلية العلوم الزراعية تابعة لجامعة حلوان .
- * في ١٩٧٦/١١/٢٥ م صدر قرار السيد / رئيس مجلس الوزراء رقم ١٤٣ لسنة ١٩٧٦ م بضم الكلية لجامعة الزقازيق / فرع بنها .
- * في ٢٠٠٥/٨/١ م صدر القرار الجمهوري بإنشاء جامعة بنها كجامعة مستقلة .
- * الكلية معتمدة من الهيئة القومية لضمان الجودة و الاعتماد بالقرار رقم ١٥٤ بتاريخ ٢٠١٦/٥/٢٣ م.



لماذا كلية الزراعة ؟

لقد إزداد الاهتمام من القيادة السياسية بالدولة بالزراعيين وخريجي كليات الزراعة من الجامعات المصرية في الأونة الأخيرة لما تقدمه الدولة من مشروعات قومية زراعية عملاقة مثل:

مشروع المليون ونصف فدان ، مشروع بركة غليون للإستزراع السمكي ، مشروع ١٠٠ الف صوبة ، مشروع تنمية محور القناة ، مشروع البتلو ، مشروع إنتاج الدواجن ، تنمية البحيرات الطبيعية والإستزراع السمكي ، إنشاء الهيئة القومية لسلامة الغذاء وغيرها وذلك بهدف التنمية المستدامة للإنتاج الغذائي الأمن لتحقيق الإكتفاء الذاتي من المحاصيل الإستراتيجية واللحوم والألبان مع الأخذ في الاعتبار المحافظة علي المياه .

رؤية ورسالة الكلية

Vision

الرؤية

تحقيق الريادة والتميز العلمي على المستوي المحلي والإقليمي في المجال الزراعي وعلوم الحياة.

Mission

الرسالة

تلتزم كلية الزراعة بمشتهر جامعة بنها بإعداد متخصصين أكفاء في المجال الزراعي قادرين علي التعلم الذاتي والتحول الرقمي.

الأهداف الاستراتيجية لكلية الزراعة - جامعة بنها

- ١- تخريج مهندسين زراعيين لديهم القدرات العلمية والمهارات العملية وتشجيع التعلم الذاتي المستمر التي تؤهلهم للمنافسة بسوق العمل .
- ٢- الإعداد العلمي والفكرى والشخصى المتكامل لعضو هيئة التدريس والباحث المبتكر المبدع وفقاً للمواصفات والنظم والمرجعيات العالمية .
- ٣- توظيف خطط البحث العلمي للإسهام فى التنمية الشاملة للقطاع الزراعى وحل مشكلاته والارتقاء بالبيئة .
- ٤- تنمية القدرات المادية والبنية الأساسية .



٥- إدارة فعالة مع تنقية وترشيد وتطوير مناخ العمل والإلتزام بالجودة لمختلف المخرجات التعليمية والبحثية والمهنية للكلية استرشاداً بالمواصفات والمرجعيات العالمية .

٦- مواكبة التقدم والتطور العالمي فى المعارف العلمية والتقنيات الزراعية Agricultural technologies مع تعظيم توظيفها فى تنمية قدرات المجتمع الزراعى وخدمة البيئة.

المبادئ والقيم الحاكمة لأنشطة الكلية

- ١- الإلتزام بالشفافية والنزاهة وتكافؤ الفرص والأداء المتميز.
- ٢- الإلتزام بخضوع كافة الأنشطة التى تباشرها الكلية للمراجعة والقياس والتقويم والتطوير المستمر وفقاً للممارسات والمرجعيات الجامعية العالمية .
- ٣- توفير حرية الرأى والفكر والتعبير والإختيار لأعضاء هيئة التدريس والطلاب وتوفير ديموقراطية المشاركة لجميع العاملين بالكلية والمعنيين بأدائها.
- ٤- الإلتزام بالمراجعة المستمرة لخطط تطوير الكلية والبرامج والأنشطة التعليمية والبحثية والمهنية وتصحيح مسارها بما يخدم الإحتياجات التنموية والبيئة المحلية .
- ٥- التزام الكلية بتنمية مناخ وثقافة العمل الجماعى وتعاون وتضافر التخصصات بما يتسق مع طبيعة الجامعة كمؤسسة لتنمية المعرفة.

مواصفات الخريج

- ١- الفهم الدقيق للأسس العلمية لطرق وتداول وتنمية المحاصيل الزراعية والإنتاج الحيوانى والداجنى .
- ٢- التعامل مع المشكلات الفنية المتعلقة بالإنتاج واستخدام التقنيات الحديثه فى حل المشاكل .
- ٣- حسن استخدام الموارد المتاحة .
- ٤- تخطيط الأنشطة البحثية وعمل الدراسات المنهجية .
- ٥- التواصل بكفاءة عالية من خلال دوائر الإتصال على كافة المستويات كتابة وقراءة مستعيناً بكفاءة تقنيات الإتصالات والمعلومات .

البرامج التى تمنحها الكلية

يمنح مجلس جامعة بنها بناء على طلب مجلس كلية الزراعة بمشتهر درجة البكالوريوس فى أحد البرامج الرئيسية وأحد البرامج والتخصص الفرعى داخل البرنامج كالتالى:



م	أولاً : برامج الكلية باللغة العربية	الرمز الكودى للبرنامج	التخصصات الفرعية
١	برنامج الإنتاج النباتى	نباتى	بساتين - محاصيل
٢	برنامج الإنتاج الحيوانى والداجنى	حيوانى	
٣	برنامج وقاية النبات	وقاية	وقاية نبات - أمراض نبات
٤	برنامج علوم الأغذية	أغذية	
٥	برنامج العلوم الإقتصادية والإجتماعية الزراعية	اقتصادية	
٦	برنامج التكنولوجيا الحيوية الزراعية	تكنولوجيا	كيمياء حيوية - وراثه - ميكروبيولوجيا زراعية
٧	برنامج علوم الأراضى والمياه	أراضى	
٨	برنامج هندسة النظم الزراعية والحيوية	هندسه زراعية	
٩	برنامج الزراعة والتربية		
ثانياً : البرامج المميزة باللغة الانجليزية			
١	برنامج التقنية الحيوية الزراعية Agricultural Biotechnology Program		Agricultural Biotechnology
٢	برنامج سلامة الغذاء Food Safety Program		Food Safety
٣	برنامج إدارة الأعمال الزراعية Agri- Business Program		Agri- Business
٤	برنامج إستصلاح واستزراع الأراضى الصحراوية Desert Land Reclamation and Cultivation		Desert Land Reclamation and Cultivation

وللتعرف على لوائح البرامج الدراسية للكلية يمكنك زيارة الرابط التالى:

<http://fagr.bu.edu.eg>



أ.د / محمود الزعبلأوى محمود البدوى



أ.د/محمد حسن رفعت
وكيل الكلية
لشئون الدراسات العليا والبحوث



أ.د/ ايهاب محمد فريد
وكيل الكلية
لشئون خدمة المجتمع وتنمية البيئة



أ.د/ راشد عبدالفتاح زغالول
وكيل الكلية
لشئون التعليم والطلاب



أ/ عيشة رجب عبدالرحمن
مديرة شؤون الطلاب



أ/ مرفت السيد حسين
مديرة رعاية الشباب



أ/محمد إبراهيم السيد أبو غنيمه
مدير عام الكلية



السادة رؤساء الأقسام



أ.د/ أحمد ابراهيم الدسوقي
رئيس مجلس
قسم الصناعات الغذائية



أ.د/ محمد عيد شناعة
رئيس مجلس
قسم الألبان



أ.د/ لطفى عبدالفتاح بدر
رئيس مجلس
قسم البساتين



أ.د/ هشتم محمد شحاته
رئيس مجلس
قسم الأراضى والمياه



أ.د. عادل حامد بهنساوى
رئيس مجلس قسم هندسة النظم
الزراعية والحيوية



أ.د/ حامد السيد أبو على
رئيس قسم الميكروبيولوجي



أ.د/ فاتن محمود عبداللطيف
رئيس مجلس
قسم أمراض النبات



أ.د/ محمد أحمد ماضى
رئيس مجلس
قسم النبات الزراعى



أ.د/ صفاء محمود حلاوة
رئيس مجلس
قسم وقاية النبات



السادة رؤساء الأقسام



د/ محمد شعبان حسان
رئيس مجلس
قسم الإنتاج الحيواني



د/ أحمد علي الحصري
رئيس مجلس
قسم المحاصيل



أ.د/ ايناس محمود مكاوي
رئيس مجلس
قسم الكيمياء الحيوية



أ.د/ هادي علي الجارحي
رئيس مجلس
قسم الوراثة والهندسة الوراثية



أ.د/ السيد حسن جادو
رئيس مجلس
قسم الاقتصاد الزراعي

السادة مديري الوحدات بالكلية



د/ محمود مصطفى الهياك
مدير وحدة تكنولوجيا المعلومات



أ.د/ نجلاء شكري عبد الحميد
مدير مكتب الإرشاد الأكاديمي



أ.د/ حامد الزميلوي البدوي
مدير وحدة الجودة



د/ عطا الله عبدالرازق عطا الله
مدير وحدة التدريب



أ.د/ السيد السيد اسماعيل
مدير وحدة التخرجين



أ.د.م / فاطمة أحمد البطح
مدير وحدة التخطيط الإستراتيجي



قسم الإقتصاد الزراعي

كلية رئيس القسم

الرؤية والرسالة

الأهداف

أخبار القسم

لائحة القسم

مجلس القسم

أعضاء هيئة التدريس

البرامج الدراسية

الرسائل العلمية

أهم الخدمات

دليل البرنامج

الخطة البحثية

اتصل بنا

قاعدة بيانات أعضاء هيئة التدريس

تسجيل الدخول

اسم المستخدم

كلمة المرور

تذكرني

[خروجك من الجلسة](#)

[خروجك من الصفحة](#)



الرؤية و الرسالة

رؤية القسم

يسعى قسم الإقتصاد الزراعي حافداً بما يمتلكه من ثروات وإمكانيات بشرية إلى أن يكون متميز في تخصصه وأن يصبح من أهم المصادر الرئيسية والتميزة في التعليم والبحث العلمي وخدمة المجتمع من خلال تقديم خدمات تعليمية وبحوثية وإستشارية بما يحقق التميز لخدمته في ظل المنافسة الشريفة وإعداد الكوادر العلمية المتخصصة التي تساهم في تطوير مختلفات سوق العمل .

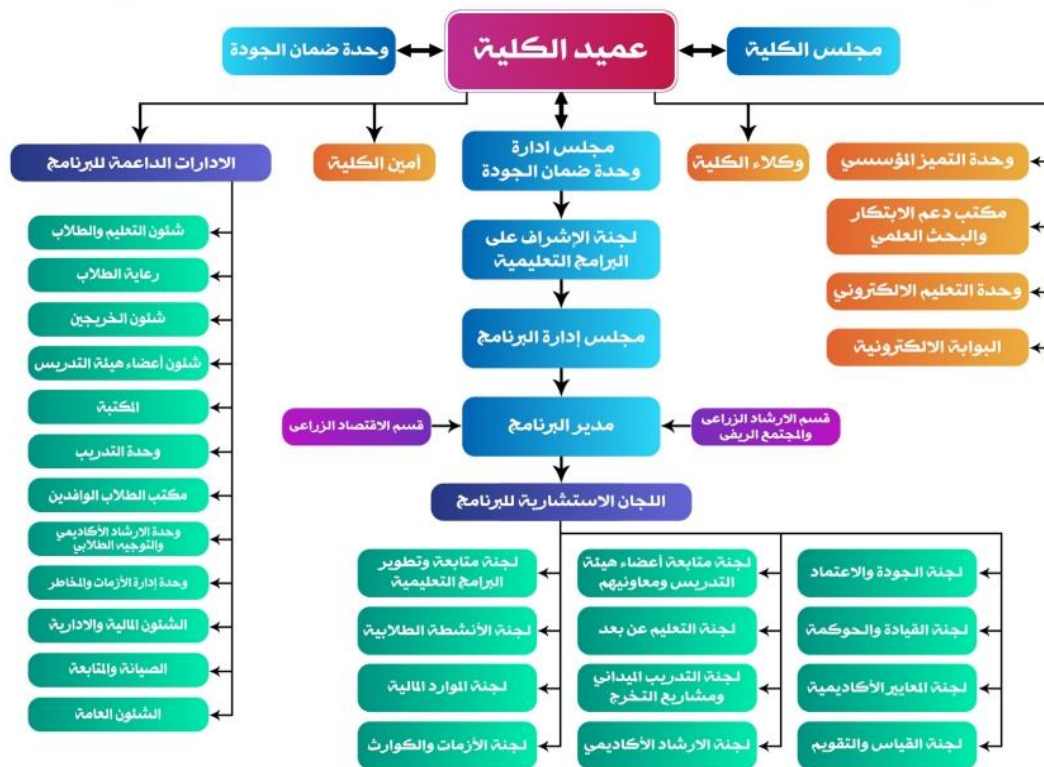
رسالة القسم

في إطار رسالة الكلية يتعاون قسم الإقتصاد الزراعي مع خبراء من الأقسام العلمية بالكلية في إعداد الكوادر العلمية المتخصصة والتميزة والقدرة على تطوير وتنمية قطاع الزراعة وإكسابها المهارات والمعززة وتنسيق البحث العلمي بما يساهم في إعداد خريج قادر على مسايرة التغيرات والتطورات في سوق العمل . كما يساهم القسم في مجال خدمة المجتمع وتنمية البيئة من خلال تقديم الإستشارات والتدريب في مجالات التخصص لمؤسسات القطاع في بيئة تنمية قدراتها وقدرات العاملين بها .

عن الكلية	الطلاب	الدراسات العليا	خدمة المجتمع	مكتبة الكلية
فوائد كلية علمية	الجدول الدراسية	لائحة الدراسات العليا	وحمل الكلية	تشكيل فرق المكتبة
تشكيل مجلس كلية	جدول الامتحانات	نقل دراسات العليا	خطة سنوية	مخبرات المكتبة
الهيكل التعليمي	البرامج والشقرات الدراسية	كليات التسجيل	الأنشطة المجتمعية	قاعدة بيانات كتب
الخدمات البحثية	فوائد الطلاب	سيرة الكلية	فرصت ذات الطابع العائلي	بنك المعرفة المصري
شكروا ومقرحات	خلق الطاقم	تسجيل في الدراسات	تدريب خدمة المجتمع	
الترافع قاعدة للخدمة	مناح الإجازات	خطاب	الأنوع الإقليمي	
موقع ذات صلة	نتائج الامتحانات	جدول إمتحانات الدراسات		
	مناحة تينكي	خطاب		

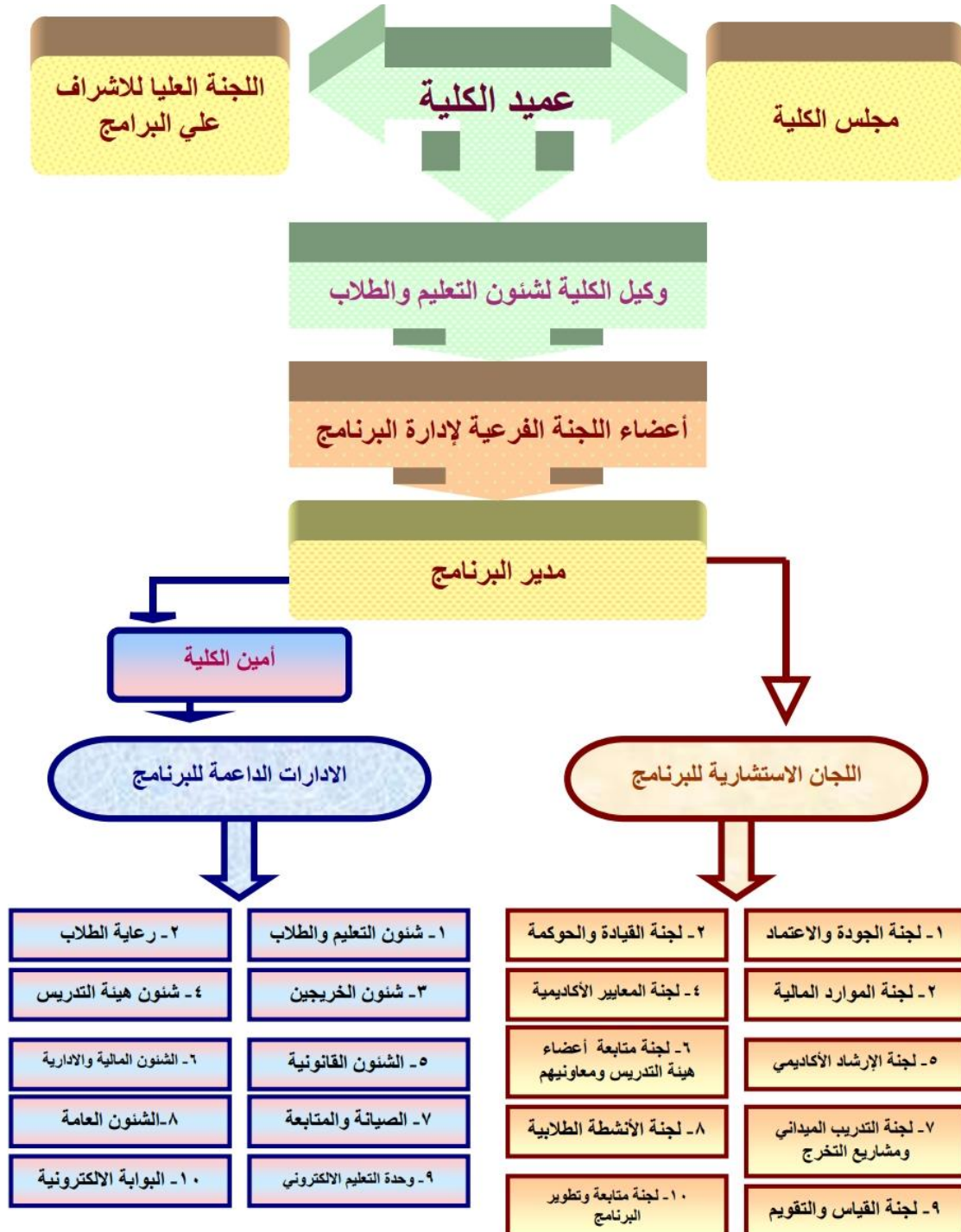


الهيكل التنظيمي لبرنامج العلوم الاقتصادية والاجتماعية الزراعية





الهيكل التنظيمي لبرنامج العلوم الاقتصادية والاجتماعية





أعضاء هيئة التدريس ومعاونيهم بالقسم



أ.د/ محمد السيد راجح



أ.د / محمود محمود بدر



أ.د / السيد حسن جادو
رئيس القسم



أ.د / محمد أبو الفتوح السلسيلي



أ.د / محمد سعيد الششتاوي



أ.د / نجلاء محمد والي



أ.د / عماد يونس وهـدان



أ.د / سامي أحمد عبد الجواد



أ.د / سعيد عباس رشاد



أ.د.م /محمد مصطفى الهباق



أ.د.م /محمد عبد العظيم بدر



أ.د/ لمياء توفيق عابد



أ/ أشرف محمد الدسوقي
مدرس مساعد



أ/ مصطفى محمود الديب
مدرس مساعد



أ/ أميرة سعيد الزهيري
مدرس مساعد



أ/ حسام الدين عزت الخياط
معيد



أ/ مي كمال الهبء
معيد



أ/ هدى الخولى الحسينى
معيد



أ/ محمود مصلي
معيد



الحاج عيد الدمنهوري
العامل بالقسم



أ. دعاء احمد الطوخي
اداري

الهيكل الإدارى بالقسم



أولا : نشأة قسم الاقتصاد والإرشاد الزراعي :

بدأ هذه النشأة في عام ١٩٤٦ اختيرت قرية مشتهر مقرا فرعيا لكلية الزراعة جامعة القاهرة وفي عام ١٩٥٧ تحولت إلي المعهد العالي الزراعي بمشتهر تابعا لوزارة التعليم العالي، وكانت الدراسة في شعبتين هما الشعبة العامة وشعبة الإرشاد والتعليم الزراعي والدراسة بهما لمدة اربعة سنوات، كما كان يجري تدريب الطلاب علي ما تعلموه من مواد زراعية بعد النجاح بالفرقة الثالثة بألمانيا الغربية، وتخرجت أول دفعة في يناير ١٩٦١ م وفي عام ١٩٧٥ م تحول المعهد العالي الزراعي بمشتهر إلي كلية العلوم الزراعية بمشتهر تابعة لجامعة حلوان، وبعد ذلك بعام واحد أي في عام ١٩٧٦ انضمت الكلية لجامعة الزقازيق فرع بنها، وفي عام ٢٠٠٥ م استقلت جامعة بنها عن الزقازيق وأصبحت الكلية تابعة لها . وقد صدرت أول لائحة بتقسيم الكلية إلي أقسام علمية عام ١٩٧٦ م وكان من ضمنهم قسم الاقتصاد والإرشاد الزراعي.



ثانيا : رؤية ورسالة قسم الاقتصاد الزراعي والإرشاد

رؤية القسم	
	<p>يسعى قسم الاقتصاد الزراعي جاهداً بما يملكه من ثروات وإمكانيات بشرية إلى أن يكون متميز في تخصصه وأن يصبح من أهم المصادر الرئيسية والمتميزة في التعليم والبحث العلمي وخدمة المجتمع من خلال تقديم خدمات تعليمية وبحثية واستشارية بما يحقق التميز لخريجيه في ظل المنافسة المحلية والعالمية وإعداد الكوادر العلمية المتخصصة التي تسائر متطلبات سوق العمل .</p>
رسالة القسم	
	<p>في إطار رسالة الكلية يتعاون قسم الاقتصاد الزراعي مع غيره من الأقسام العلمية بالكلية في إعداد الكوادر العلمية المتخصصة والمؤهلة والقادرة على تطوير وتنمية قطاع الزراعة وإكسابها المهارات والمعارف وتعميق البحث العلمي بما يساهم في إعداد خريج قادر على مسايرة التغيرات والتطورات في سوق العمل ، كما يساهم القسم في مجال خدمة المجتمع وتنمية البيئة من خلال تقديم الاستشارات والتدريب في مجالات التخصص للمؤسسات العاملة في بيئته لتنمية قدراتها وقدرات العاملين بها .</p>



ثالثا : أهداف القسم العامة

- توفير تعليم متميز لإعداد خريجين وباحثين لهم القدرة على مواكبة التطور في مجال الاقتصاد الزراعي والإرشاد
- توفير المناخ المناسب للطلاب لتحقيق أقصى استفادة ممكنة من فرص التعليم المتاحة تساعده على مساهمة سوق العمل وتطوره.
- تنمية أنشطة البحث العلمي وتشجيع البحوث والدراسات التي تساهم في خدمة البيئة المحيطة والاقتصاد القومي بصفة عامة والزراعي بصفة خاصة.
- تقديم الخبرات والاستشارات والتدريب للعاملين في مجال الاقتصاد الزراعي والإرشاد
- دعم الروابط الثقافية والعلمية وعقد الاتفاقيات بين القسم والجهات ذات الاهتمام المشترك في المجالات التعليمية والبحثية والخدمية.
- دعم الترابط بين القسم وخريجيه خاصة في مرحلة الدراسات العليا بكافة مؤسسات الدولة

رابعا : أعضاء هيئة التدريس بالقسم الذين تقلدوا مناصب إدارية :

١. اختيار كلا من الأستاذ الدكتور / محمد سعيد أمين الششتاوي ، الأستاذ الدكتور / السيد حسن جادو ، الأستاذ الدكتور / عماد يونس وهدان ، الأستاذ الدكتور / محمد أبو الفتوح السلسيلي كمحكمين للجان الترقية للأساتذة والمساعدات في الدورة الحالية ٢٠١٩ - ٢٠٢٢ م.
٢. اختيار الأستاذ الدكتور / محمد سعيد أمين الششتاوي ، خبير ومحاضر محلي لمنظمة الاغذية والزراعة FAO خلال الفترة من ٢٠١٩-٢٠٢١ م.
٣. اختيار الأستاذ الدكتور / سعيد عباس محمد رشاد كعضو للجان الترقية للأساتذة والمساعدات في الدورة الحالية ٢٠١٩ - ٢٠٢٢ م بالمجلس الأعلى للجامعات.
٤. اختيار كلا من الأستاذ السيد حسن جادو ، الأستاذ الدكتور / محمد أبو الفتوح السلسيلي كمحكمين للجان الترقية للأساتذة والمساعدات في الدورة الحالية ٢٠٢٢ م بمركز بحوث الصحراء .
٥. اختيار كلا من الأستاذ الدكتور / السيد حسن جادو ، الدكتور محمود مصطفى الهباقي ، ودكتور / رضا طحاوي ظاهر ضمن أعضاء وحدة التنمية المستدامة والتغيرات المناخية ابريل ٢٠٢٢ م.



٦. مشاركة كلا من الأستاذ الدكتور الأستاذ الدكتور / السيد حسن جادو ، الدكتور / محمود مصطفى الهباق ، الدكتورة / أسماء محمد الطوخي ، الدكتورة / فاطمة احمد البطح في تدريب العيادة الزراعية والتدريب علي الممارسات الزراعية الجيدة (مشاريع ريادة الأعمال لشباب القليوبية) كلية الزراعة بالتعاون مع مؤسسة بشاير – دروسووس - خلال الفترة من ٥-١٣ ابريل ٢٠٢١ م.
٧. مشاركة كلا من الأستاذ الدكتور الأستاذ الدكتور / السيد حسن جادو ، الدكتور / محمود مصطفى الهباق ، الدكتورة / أسماء محمد الطوخي ، الدكتورة / فاطمة احمد البطح في تدريب العيادة الزراعية والتدريب علي الممارسات الزراعية الجيدة (مشاريع ريادة الأعمال لشباب القليوبية) كلية الزراعة بالتعاون مع مؤسسة بشاير – دروسووس - خلال الفترة من ٢٠-٢٤ مارس ٢٠٢٢ م.
٨. اختيار الدكتورة / أسماء محمد الطوخي والدكتورة/فاطمه أحمد البطح لإلقاء محاضرة في فعاليات ندوة: الإهتمام بمحصول الفراولة كمحصول إقتصادي هام بمحافظة القليوبية بالتعاون مع مؤسسة اقتصاد المعرفة (مجموعة بشاير الزراعية) المنعقدة يوم الثلاثاء ١٧/١١/٢٠٢٠ بكلية الزراعة جامعة بنها .
٩. اختيار كل من والدكتور / محمود مصطفى الهباق ، والدكتور/ أسماء محمد الطوخي - والدكتور / ايمان رمضان الخياط ، والدكتور / رباب سعيد عبدالقادر للمشاركة في أعمال وفاعليات القوافل الزراعية التي نظمتها الكلية خلال الأعوام ٢٠٢٠ وحتى ٢٠٢٢ م .
١٠. اختيار الدكتورة / أسماء محمد الطوخي، الدكتورة / فاطمه أحمد البطح للمشاركة في فاعليات جامعة الطفل- جامعة بنها بتدريب " ريادة الأعمال للأطفال"-الدورة المجمع (٥ ، ٦) كلية التجارة-جامعة بنها فبراير ٢٠٢٢ .
١١. تولي أ.د/ فاطمة احمد البطح مديرا لوحدة التخطيط الاستراتيجي بالكلية .
١٢. تولي أ.د/ محمود مصطفى الهباق نائب لمدير الوحدة المركزية للتدريب علي تكنولوجيا المعلومات بمركز الخدمات الالكترونية والمعرفية بالمجلس الأعلى للجامعات .

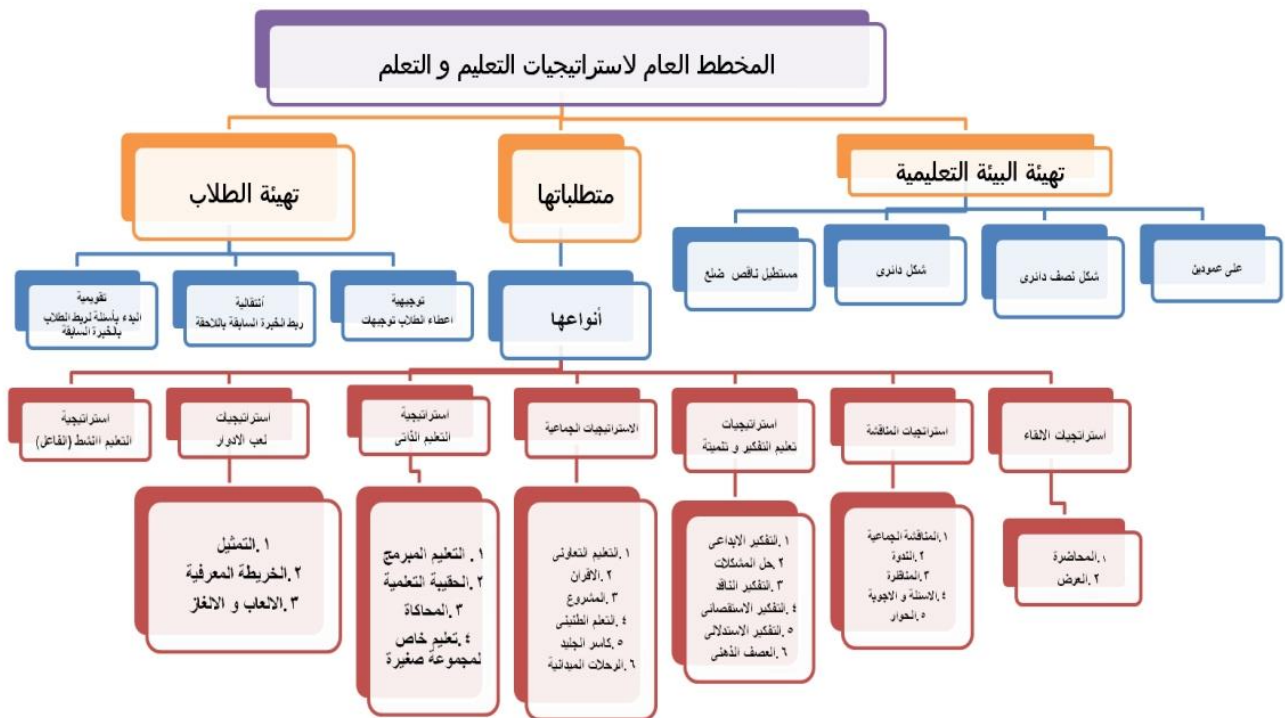
خامسا : آلية جذب الوافدين

- تيسير ومتابعة إجراءات القيد والتسجيل والتخرج للطلاب داخل الجامعة.
- تخصيص موظف بكل كلية للتواصل مع الطلاب الوافدين وتذليل الصعاب لهم.
- الاتصال بالسفارات المختلفة وإدارة الوافدين بوزارة التعليم العالي لإنهاء كل الأعمال المتعلقة بالطلاب الوافدين وحل مشكلاتهم.
- تسهيل الإقامة بأماكن تابعة للجامعة مثل المدينة الجامعية بمقابل مادي شهري.
- عمل لقاءات دورية مع الطلاب الوافدين وأعضاء مكتب الوافدين لعرض المشكلات التي تواجههم وكيفية حلها وسيتم عمل قناة اتصال بين المكتب والطلاب من خلال التليفون والبريد الإلكتروني وصفحة على الفيس بوك.
- عمل رحلات لزيارة المعالم السياحية بمصر.



انشاء برنامج تعليم اللغة العربية لغير الناطقين بها و ذلك فى مركز اللغات بكلية اداب.
تنظيم لقاء سنوى بين الإدارة العليا بالجامعة والمستشارين الثقافيين بالسفارات العربية
تنظيم حملة تسويقية بدول الخليج بالتعاون مع المستشارين الثقافيين المصريين بهذه الدول
بهدف زيادة جذب الطلاب العرب
توفير المعلومات الخاصة بالبرامج الدراسية خاصة البرامج المتميزة التى تنفرد بها جامعة بنها.
التعريف بالمكثنة العلمية لأعضاء هيئة التدريس بالجامعة والحاصلين على جوائز علمية.

سادسا : إستراتيجية التعليم والتعلم:



نظام الدراسة وقيم الطلاب ومنح الدرجة لمرحلة البكالوريوس

مادة (١٠):

الساعة المعتمدة هي وحدة قياس لتحديد وزن كل مقرر وهي تساوي محاضرة نظرية مدتها ساعة واحدة في الأسبوع، أو درس تطبيقي في صور تمرينات نظرية، أو مناقشات وحوارات أو تدريبات معملية مدتها ساعتان في الأسبوع، أو فترة تدريب تطبيقي عام مدته ساعتان في الأسبوع طوال الفصل الدراسي.



مادة (٢٢):

تتكون الدرجة النهائية للطالب في مقرر معين من مجموع درجات الأعمال الفصلية ودرجات الامتحانات النهائية (الشفهية - العملية - التحريرية) التي تعقد في نهاية الفصل الدراسي موزعة كما يلي:

اولاً: المقررات التي لها امتحان عملي:

- ٦٠% من الدرجة العظمى للامتحان التحريري النهائي
- ١٥% الدرجة العظمى للامتحان العملي
- ١٠% الدرجة العظمى للامتحان الشفهي النهائي
- ١٥% الدرجة العظمى للأعمال الفصلية موزعة علي الاختبارات الدورية

ثانياً: المقررات التي ليس لها امتحان عملي:

- ٧٠% من الدرجة العظمى للامتحان التحريري النهائي
- ١٠% الدرجة العظمى للامتحان الشفهي النهائي
- ١٠% الدرجة العظمى للتطبيقات في نهاية الفصل الدراسي
- ١٠% الدرجة العظمى للأعمال الفصلية موزعة علي الاختبارات

أهداف الاستراتيجية:

١. تشجيع الطلاب على إبداء رأيهم.
٢. تعويد الطلاب على التفكير المنطقي.
٣. تشجيع الطلاب على الإتيان بالحلول العديدة المتنوعة للمشكلات الهندسية.
٤. القدرة على إعطاء تفسير منطقي للحلول التي توصلوا إليها.
٥. تشجيع الطلاب على الوصول للتعميمات والنظريات والقواعد والمسلمات بأنفسهم بطريقة الاكتشاف.
٦. شيوع جو الديمقراطية والبعد عن التسلطية.
٧. تنوع أساليب التدريس المستخدمة لتحقيق الأهداف المرجوة.
٨. تشجيع الطلاب على استخدام أسلوب العصف الذهني لمناقشة الأسئلة المفتوحة والاكتشاف.
٩. تشجيع الطلاب على التعلم التعاوني لزيادة القدرة لدى الطلاب على الإتيان بحلول متنوعة وجديدة وإصدار الأحكام وإعطاء المبررات حول الوصول لهذه الحلول.
١٠. تعويد الطلاب على البناء على أفكار الآخرين وتطويرها.
١١. تزويد الطلاب بمهارات العمل الجماعي
١٢. تحقيق المتعة وزيادة الثقة بالنفس التي يشعر بها الطلاب أثناء ممارستهم لعملية التفكير الابتكاري.
١٣. التأكيد على التعلم الذاتي والتعلم بالاكتشاف.



١٤. توظيف حل المشكلات ابتكارياً في كل أجزاء المنهج، واستخدام المشكلات التي تحدث في الحياة العملية.

١٥. العمل على زيادة التحصيل الدراسي للطلاب من خلال ممارسة الأنشطة الابتكارية.

١٦. مناقشة مدى جودة الأفكار (الحلول المطروحة) أثناء الدروس.

وترتكز عملية التعليم والتعلم بالكلية على مجموعة من الإستراتيجيات الحديثة مثل استراتيجية التعليم التفاعلي والتعليم الغير مباشر والتعليم الذاتي بالإضافة الى تطوير الإستراتيجية التقليدية المبنية على التعليم المباشر وهذا من خلال استخدام العصف الذهني والاعتماد على حل استراتيجي للمشكلات. وسنعرض ملخصاً لهذه الاستراتيجيات فيما يلي:

إستراتيجيات التعلم

التعلم الذاتي:

ماذا يعني التعلم الذاتي؟

ثانياً: الحقيبة التعليمية Portfolio

ماذا تعني؟

برنامج تعليمي تعليمي محكم التنظيم هدفة مساعدة المتعلم علي التعلم عن طريق مجموعة من الوسائط المتعددة من محتوى ونشاطات واساليب وطرائق بحيث يتناسب ذلك مع امكانيات المتعلم وتحقق الاهداف المرجوة .

ثانياً : الخريطة المعرفية (الذهنية) (Mind)Knowledge Mapping

دل

ماذا تعني؟

هي وسيلة تستخدم من قبل المعلم لتوضيح وتنظيم الأفكار المطروحة في الدرس من خلال ضم الأفكار والمفاهيم حول موضوع ما ، بطريقة متسلسلة ومنظمة تحاكي عمل الدماغ البشري مما يؤدي الي سهولة تذكر المعلومات وبيابجاز فهي طريقة لتحويل الأفكار النظرية والمجردة إلى رموز وصور مفهومة.

دواعي الاستخدام :

- 1- تسهيل تذكر الطلاب لموضوع الدرس.
- 2- تحويل الأفكار المجردة إلى أفكار مصورة بالرسومات أو الرموز مما يؤدي الي فهم وإدراك الروابط والعلاقات.
- 3- تسهيل إجابة الطلاب عن الاسئلة المطروحة وتدوين ملاحظاتهم بكفاءة أكبر.
- 4- تخزين المعلومات واسترجاعها بصورة سريعة.

التعلم النشط (الفعال) Active Learning Strategy

ماذا تعني؟

هو أسلوب التعلم الذي يتيح للمتعلم فرصة المشاركة في اتخاذ القرارات المتعلقة بعملية التعلم.

دواعي الاستخدام :

تحتل هذه الإستراتيجية موقع الصدارة في الدولالصناعية التي تبنت مفهوم التعلم مدي

الحياة وتستخدم للأسباب التالية:-

- 1- جذب المتعلمين لموضوع الدرس وإشعارهم بأنهم يشاركون في قرارات تعلمهم ، وبأن قدراتهم العقلية ته احة تحدياً لاد أن، نشته اقد، اتعد ع. مه احفنة

اجتماعية





التعليم المدمج

ماذا تعني؟

التعلم المدمج على أنه مصطلح لوصف الحل الذي يجمع بين عدة طرق تقديم مثل التعلم التعاوني ومقررات عبر الويب ونظم دعم الأداء الإلكترونية وممارسات إدارة المعرفة مع قاعات الدروس وجها لوجه والتعلم الإلكتروني الحي.

ايضا عرف التعلم المدمج على أنه "مزج من التدريب التقليدي الموجه بالمعلم والمؤتمرات المتزامنة على الإنترنت والدراسة ذات الخطو الذاتي غير المتزامنة".

فالتعلم المدمج هو شكل جديد لبرامج التدريب والتعلم يمزج بصورة مناسبة بين التعلم الصفي والإلكتروني وفق متطلبات الموقف التعليمي، بهدف تحسين تحقيق الأهداف التعليمية وبأقل تكلفة ممكنة.

كما أن التعلم المدمج يصف نمودجا هجينا من التعلم الإلكتروني الذي يسمح بوجود طرائق التدريس التقليدية بجانب مصادر وأنشطة التعلم الإلكتروني الحديثة في مقرر واحد.

ويعرف التعلم المدمج على انه صيغة يتم فيها دمج التعلم الإلكتروني وأدواته مع التعلم الصفي في إطار واحد حيث توظف أدوات التعلم الإلكتروني في الدروس النظرية والعملية مع وجود المعلم مع طلابه وجها لوجه في الوقت ذاته.

وكذلك يعرف بأنه هو "توظيف المستحدثات التكنولوجية في الدمج بين الأهداف والمحتوى ومصادر ونشطة للتعلم وطرق توصيل المعلومات لإحداث التفاعل الإيجابي بين المعلم والطلبة والمحتوى وتوفير التناغم بين احتياجات الطالب وبرنامج الدراسة المقدم لتحسين إنتاجية التعلم".

هناك العديد من الدراسات التي تناولت تعريف التعلم المدمج المتماذج حيث قسم إلي أربعة معان مختلفة لمعنى التعلم المتماذج وهي:

- المزج بين أنماط مختلفة من التكنولوجيا المعتمدة على الإنترنت لإنجاز هدف تربوي.
- المزج بين طرق التدريس المختلفة والمبنية على نظريات متعددة مثل البنائية والسلوكية والمعرفية.
- مزج أي شكل من أشكال التقية مع التدريس من قبل المدرس وجها لوجه.
- مزج التقية في التدريس مع مهمات عمل حقيقية لعمل إبداعات فعلية تؤثر على الاتسجام بين التعلم والعمل.



التعليم عن بعد

ماذا تعني؟

هو عملية نقل المعرفة إلى المتعلم في موقع إقامته أو عملة بدلا من انتقال المتعلم إلى المؤسسة التعليمية، وهو مبني على أسس إيصال المعرفة والمهارات والمواد التعليمية إلى المتعلم عبر وسائط وأساليب تقنية مختلفة، حيث يكون المتعلم بعيدا أو منفصلا عن المعلم أو القائم على العملية التعليمية، وتستخدم التكنولوجيا من أجل ملء الفجوة بين كل من الطرفين بما يحاكي الاتصال الذي يحدث وجها لوجه. إذا، التعليم عن بعد ما هو إلا تفاعلات تعليمية يكون فيها المعلم والمتعلم منفصلين عن بعضهما زمنيا أو مكاتبا أو كلاهما معا.

وهناك "تعلم" و "تعليم" عن بعد، كما أن التعليم عن بعد عرف قديما من - منذ أكثر من منتي عام تقريبا - في عدد من دول العالم، ثم تطور فيما بعد، وله مسميات مختلفة، وفوائد عديدة علي أكثر من صعيد.

"تعلم" و "تعليم" عن بعد:

تحتوي العملية التربوية علي الكثير من المصطلحات الخاصة بها، كمصطلحي التعليم والتعلم، وقد يحدث اختلاط عند التفريق بين مفهوم كل منهما كما يلي:

١- التعليم:

هو في الغالب ليس ذاتيا، بل عملية تفاعلية تنتقل فيها الخبرات والمعارف والمعلومات من المعلم إلى المتعلم بشكل مباشر، ويراد بالتعليم هنا التعلم المتروي والمقصود والهادف والمنظم وتفترض فرص التعليم وجود بنية ما مؤسسية.

٢- التعلم:

فهو سلوك شخصي ذاتي، يكتسب المتعلم من خلاله معلومات ومفاهيم وقيما ومواقف ليتمكن من أداء عمل محدد، ويستمر مدي الحياة. إنه عملية ونتيجتها معا، وسيلة وغاية في ان، ممارسة فردية كما هو مجهود جماعي.



سابعا : سياسة القبول بالبرنامج :

مادة (١٢):

- يصنف الطلاب المتحقين بالكلية في البرامج المختلفة للحصول على درجة البكالوريوس في العلوم الزراعية إلى أربع مستويات هي:
- المستوى الأول: وهم الطلاب المستجدين أو الذين لم يتمو بنجاح ٢٩ ساعة معتمدة والمتحقين بالمستوى الأول.
 - المستوى الثاني: وهم الطلاب الذين أتموا بنجاح ٢٩ ساعة معتمدة على الأقل ولم يتجاوزوا في دراستهم ٦٤ ساعة معتمدة.
 - المستوى الثالث: وهم الطلاب الذين أتموا بنجاح ٦٤ ساعة معتمدة ولم يتجاوزوا ١٠٢ ساعة معتمدة في أي برنامج من البرامج بالجدول (٣).
 - المستوى الرابع: وهم الطلاب الذين أتموا بنجاح دراسة ١٠٢ ساعة معتمدة على الأقل في أي برنامج من البرامج بالجدول (٣).

مادة (١٣):

- الدراسة بالمستويين الأول والثاني للطلاب الدارسين للبرامج من ١ إلى ٧ (جدول، ٣) تشمل مقررات إجبارية بالإضافة إلى مقررات إجبارية أخرى بدون ساعات معتمدة والتدريب الصيفي (جدول، ٥).
- تتفرع الدراسة في المستوى الثالث إلى سبعة برامج (الإنتاج النباتي - الإنتاج الحيواني والداخلي - وقاية النبات - علوم الأغذية - العلوم الاقتصادية والاجتماعية الزراعية - التكنولوجيا الحيوية - الزراعية - علوم الأراضي) وفي المستوى الرابع تتفرع بعض البرامج إلى تخصصات فرعية. وتشمل مقررات إجبارية (كمتطلب برنامج في المستوى الثالث) ومتطلب تخصص فرعي في المستوى الرابع) وأخرى مقررات اختيارية يستكمل بها الطالب دراسته. هذا بالإضافة لمقررات إجبارية أخرى بدون ساعات معتمدة والتدريب الصيفي والصيفي الميداني (جدول، ٥).
- ويكون توزيع الطلاب على البرامج المختلفة المنوه عنها أعلاه وفقاً لإختيار الطالب وميوله العلمية وبناء على إستيفاء متطلبات البرامج التي يحددها مجلس الكلية اعتماداً على توصيات لجنة شئون التعليم والطلاب بالكلية ولا يجوز للطالب أن يغير البرنامج الذي التحق به إلا بموافقة عميد الكلية بعد توصية وكيل الكلية لشئون التعليم والطلاب وإحاطة مجلس الكلية.
- يجوز إنشاء برامج دراسية موازية لبعض طلاب الكلية للدراسة باللغة الإنجليزية يحددها مجلس الكلية في برنامج أو أكثر من البرامج والتوجهات الفرعية الواردة بهذه العادة وطبقاً للبرامج الدراسية المرفقة بها بناء على طلب مجلس الكلية وبعد موافقة مجلس الجامعة وبعد تحديد الشروط الواجب توافرها في الطلاب الذين سوف يقيدون في هذه البرامج والشروط الواجب توافرها في أعضاء هيئة التدريس ومساعدتهم الذين سوف يقومون بالتدريس بها.





مكتب وكيل الكلية لشؤون التعليم والطلاب

استمارة رغبات التحاق طلاب البرامج الأكاديمية بالفرقة الثالثة للعام الجامعي ٢٠٢١-٢٠٢٢م طبقاً للائحة الكلية لعام ٢٠٠٩

شال توضيحي لكيفية احتساب النقاط

أولاً: حساب درجة الطالب (٧٠ درجة) من مجموع النقاط في كل من المستويين الأول والثاني

الجدول التالي يوضح المواد التي يدرسها الطالب في كل من المستويين الأول والثاني، والذي يتم حساب مجموع النقاط التي يمكن أن يحصل عليها الطالب بحسب درجة المقرر في وحدة كل مقرر:

الترتيب	اسم المقرر	الدرجة	النقطة
١	بالقسمه على ١٠٠٠ تحصل على ١٠٠٠	٧٠	٧٠٠٠
٢	مجموع النقاط		
٣	شعبه ذرية ومخبره معاصره	٨١	١٠٠٠
٤	تربية تطبيقيه	٨٤	١٠٠٠
٥	مستلزمات علميه بتقنيه الاكثريه	٩٠	١٠٠٠
٦	اسكولوجي نبات	٧٠	١٠٠٠
٧	نتاج محاصيل	٧٦	١٠٠٠
٨	اساليب علم الاغذيه	٧٧	١٠٠٠
٩	كيمياء حيويه	٧٧	١٠٠٠
١٠	حصاه عام	٩٥	١٠٠٠
١١	نتاج نباتين	٦١	١٠٠٠
١٢	اساليب نتاج حيواني ودارجن	٦١	١٠٠٠
١٣	ميكروبيولوجيا زراعيه	٧٢	١٠٠٠
١٤	اساليب ارضي ومياه	٥٨	١٠٠٠
١٥	بشرات علم	٨١	١٠٠٠
١٦	علم الانسان وتطبيقات زراعيه وبيئيه	٨٤	١٠٠٠
١٧	علمه الجيئريه	٦٣	١٠٠٠
١٨	علمه الاربعه جويه	٦٨	١٠٠٠
١٩	اقتصاد زراعي	٥٥	١٠٠٠
٢٠	اساليب نباتين	٥١	١٠٠٠
٢١	تربيه علم	٦٢	١٠٠٠
٢٢	اسكولوجي حيواني	٦٣	١٠٠٠
٢٣	رياحه	٥٠	١٠٠٠
٢٤	اساليب محاصيل	٦٦	١٠٠٠
٢٥	اقتصاد علم	٦٣	١٠٠٠
٢٦	كيمياء غير عضويه وعضويه	٥٦	١٠٠٠
٢٧	حيوان علم	٦١	١٠٠٠
٢٨	نبات زراعي	٧٧	١٠٠٠

من الجدول السابق يتضح أن نسبة الطالب (س) حصل على ٤٦.٨ درجة من ٧٠ درجة الممثلة لمجموع نقاط الطالب (د) في كل من المستويين الأول والثاني.

ثانياً: حساب درجة الطالب (٣٠ درجة) من مجموع النقاط في المواد المؤهلة للبرنامج الأكاديمي:

مثلاً، إذا أردنا أن نحسب درجة الطالب (س) من مجموع نقاط المواد المؤهلة لبرنامج الإنتاج النباتي:

$$\text{مجموع درجات الطالب في (الأساسيات نباتين + أساسيات محاصيل + إنتاج نباتين + إنتاج محاصيل)} \times 3 = 18.7$$

- يتم القسمة على ١٠ للبرامج التي بها (١) مادة مؤهلة (برنامج علوم الأغذية)
- يتم القسمة على ٢٠ للبرامج التي بها (٢) مادة مؤهلة (برنامج علوم الأراضي والمياه وبرنامج الإنتاج الحيواني والدارجن)
- يتم القسمة على ٣٠ للبرامج التي بها (٣) مادة مؤهلة (برنامج العلوم الاقتصادية والاجتماعية)
- يتم القسمة على ٤٠ للبرامج التي بها (٤) مادة مؤهلة (الثلاث برامج المنقبية)

اسم الطالب
الرقم القومي
التوقيع



مكتب وكيل الكلية لشئون التعليم والطلاب

استمارة رغبات التحاق طالب بالبرامج الأكاديمية بالفرقة الثالثة
للعام الجامعي ٢٠٢١-٢٠٢٢ م طبقاً للائحة الكلية لعام ٢٠٠٩

جدول يوضح المواد المؤهلة للبرامج الأكاديمية بلانحة الكلية لعام ٢٠٠٩

م	اسم البرنامج	المواد المؤهلة
١	برنامج الانتاج النباتي	١- أساسيات بساتين (ب س ت ١٠٦)
		٢- إنتاج بساتين (ب س ت ٢٠٩)
		٣- أساسيات محاصيل (م ح ص ١٠٩)
		٤- إنتاج محاصيل (م ح ص ٢٠٦)
٢	برنامج الانتاج الحيواني والداجني	١- فسيولوجي حيوان (ح ي و ١٠٢)
		٢- أساسيات انتاج حيواني ودواجن (ح ي و ٢٠٧)
٣	برنامج وقاية النبات	١- نبات زراعي (ن ب ت ١٠١)
		٢- حيوان عام (وق ي ١٠٣)
		٣- حشرات عام (وق ي ٢٠١)
		٤- فسيولوجي نبات (ن ب ت ٢٠٨)
٤	برنامج علوم الأغذية	أساسيات علوم الأغذية (أ غ ذ ٢٠٤)
٥	برنامج العلوم الاقتصادية والاجتماعية الزراعية	١- اقتصاد عام (أ ق ت ١٠٧)
		٢- اقتصاد زراعي ومجتمع ريفي (أ ق ت ١٠٨)
		٣- إحصاء عام (أ ق ت ٢١١)
٦	برنامج التكنولوجيا الحيوية الزراعية	١- كيمياء غير عضوية وعضوية (ك ي م ١٠٥)
		٢- وراثية عام (ورث ١٠٤)
		٣- ميكروبيولوجيا زراعية (ن ب ت ٢٠٥)
		٤- كيمياء حيوية (ك ي م ٢٠٢)
٧	برنامج علوم الأراضي والمياه	١- طبيعة وأرصاد جوية (أرض ١١٠)
		٢- أساسيات أراضي ومياه (أرض ٢٠٣)

اسم الطالب
الرقم القومي
التوقيع



مكتب وكيل الكلية لشئون التعليم والطلاب

استمارة رغبات التحاق طالب بالبرامج الأكاديمية بالفرقة الثالثة
للعام الجامعي ٢٠٢١-٢٠٢٢م طبقاً للائحة الكلية لعام ٢٠٠٩

اسم الطالب (ثلاثي):
رقم قسيمة تسديد المصروفات عن العام الأكاديمي الجاري (٢٠٢٠-٢٠٢١م):
البريد الإلكتروني الجامعي: @fagr.bu.edu.eg
على كل طالب وضع رغبته في العمود رقم (٤) في الجدول التالي:

م	البرنامج الرئيسي	الرمز الكودي للبرنامج	ترتيب الرغبات بالترقيم
١	برنامج الانتاج النباتي	نباتي	
٢	برنامج الانتاج الحيواني والداخلي	حيواني	
٣	برنامج وقاية النبات	وقاية	
٤	برنامج علوم الأغذية	أغذية	
٥	برنامج العلوم الاقتصادية والاجتماعية الزراعية	اقتصادية	
٦	برنامج التكنولوجيا الحيوية الزراعية	تكنولوجيا	
٧	برنامج علوم الأراضي والمياه	أراضي	

توقيع المرشد الأكاديمي:-
تاريخ التوقيع: ٢٠ / /

(اجباري)

تنبيهات هامة:

- ✓ لن ينظر إلى الاستمارة الغير مملوءة بتوقيع الطالب (مع مراعاة تسليم الطالب استمارته بنفسه).
- ✓ إذا لم يكمل الطالب ترتيب الجدول على حسب رغبته، ستقوم لجنة شئون التعليم والطلاب باستكمال الجدول بمعرفتها.
- ✓ على كل طالب (٥) ترتيب رغبته بعناية وبشكل هائل لعدم إمكانية تعديلها بعد تسليمها للشئون.

أسس الالتحاق ببرامج أكاديمية:

- ١- مجموع نقاط الطالب (درجة الطالب في كل مادة = عدد وحدات المادة) في كلاً من المستويين الأول (١٣ مادة) والثاني (١٣ مادة). وتمثل نسبة ٢٠% من درجة تقييم الطالب. مع الوضع في الاعتبار أن الطالب (٥) المنقول إلى الصف الثالث بمادة أو مادتين. لن يتم احتساب نقاط تلك المادة أو المادتين من ضمن مجموع نقاط الطالب (٥).
- ٢- مجموع نقاط الطالب في كل مقررات التخصص كما في الجدول في الصفحة الخلفية. وتمثل نسبة ٣٠% من درجة تقييم الطالب. مع الوضع في الاعتبار أن الطالب (٥) المنقول إلى الصف الثالث بمادة أو مادتين من المواد المؤهلة لأي من البرامج الأكاديمية. لن يتم احتساب نقاط تلك المادة أو المادتين من ضمن مجموع نقاط الطالب (٥) في مقررات التخصص.
- ٣- رغبات الطالب بالجدول السابق.

اسم الطالب
الرقم القومي
التوقيع



مكتب وكيل الكلية لشئون التعليم والطلاب

استمارة رغبات التحاق طالب بالبرامج الأكاديمية بالفرقة الثالثة
للعام الجامعي ٢٠٢١-٢٠٢٢م طبقاً للائحة الكلية لعام ٢٠٠٩

وبالتالي يتم حساب درجات الطالب (ة) في المواد المؤهلة في جميع البرامج الأكاديمية، والتي تقدر بـ ٣٠ درجة، ومن ثم يتم جمعها بعد ذلك على مجموع الدرجات التي تم حسابها في بند أولاً والتي تقدر بـ ٧٠ درجة، وبذلك يتم الحصول على درجة الطالب من ١٠٠ درجة،

والجدول التالي يوضح درجات الطالب (س) في المواد المؤهلة للبرامج المختلفة، بناءً على طريقة الحساب السابقة، ومن ثم مجموع درجات الطالب من الـ ١٠٠ درجة.

البرامج الأكاديمية						
الإنتاج النباتي	الإنتاج الحيواني والداجني	وقاية النباتات	علوم الألفية	العلوم الاقتصادية الاجتماعية الزراعية	التكنولوجيا الحيوية الزراعية	علوم الأراضي والمياه
$\frac{18.7}{30}$	$\frac{18.6}{30}$	$\frac{21.7}{30}$	$\frac{23.1}{30}$	$\frac{21.3}{30}$	$\frac{20.0}{30}$	$\frac{18.9}{30}$
١٨.٧	١٨.٦	٢١.٧	٢٣.١	٢١.٣	٢٠.٠	١٨.٩
١٠٠	١٠٠	١٠٠	١٠٠	١٠٠	١٠٠	١٠٠

ملحوظة: الجدول السابق يوضح درجات المثال بالنسبة لكل برنامج أكاديمي وليست الدرجات المؤهلة لكل برنامج أكاديمي.

تم تطوير برنامج على الحاسب الآلي يقوم بتوزيع الطلاب على البرامج الأكاديمية المختلفة بناءً على الآتي:

- رغبات الطالب في الجدول الأول
- مجموع درجات الطالب من الـ ١٠٠ درجة في الجدول السابق
- عدد الطلبة المقرر من قبل لجنة شئون التعليم والطلاب لكل برنامج.

اسم الطالب
الرقم القومي
التوقيع



جامعة بنها - كلية الزراعة بمشهر - وحدة ضمان الجودة بتاريخ / / ٢٠١

الموضوع تقديم اقتراح (خلون طلاب) (١)

السيد الأستاذ الدكتور /
عميد كلية الزراعة

البيانات الشخصية للمقترح (إجباري) يكتب بخط اليد:

الاسم رباعي:

الرقم القومي: جهة الإصدار:

المستوى: الشعبة: القسم:

العنوان الدائم:
المدينة / القرية: المجمع: الشارع:

المنزل: هاتف المنزل: الهاتف المحمول:

البريد الإلكتروني:

٢. وقائع الشكرى

الجهة المقدم عليها الاقتراح بها (إجباري):

٣. موضوع الاقتراح: (إجباري) يكتب بخط اليد ونرجو إرفاق صورة من المستندات أن وجد

.....
.....
.....
.....
.....

جامعة بنها
كلية الزراعة
وحدة ضمان الجودة
WWW.QAUFABU.CO.CE
TEL FAX



جامعة بنها - كلية الزراعة بمشهور - وحدة ضمان الجودة بتاريخ ٢٠١ / /

اسم المقترح (إجباري): _____

التوقيع: _____

التاريخ: _____

جامعة بنها
كلية الزراعة
وحدة ضمان الجودة
WWW.QAUFABU.CO.EG
TEL.FAX.0132469954



ثامنا : المقررات التي تدرس بالبرنامج :

اللائحة الداخلية لكلية الزراعة بمشهر ٢٠٠٩

برنامج العلوم الاقتصادية والاجتماعية الزراعية

المستوى الثالث				
الفصل الدراسي الأول				
المقررات الإجبارية				
الرقم الكودي	المقرر	عدد الساعات		المتطلب السابق
		نظري	عملي	
أق ت ٣٠١	اقتصاد جزئي	٢	٢	أق ت ١٠٧
أق ت ٣٠٣	سياسة زراعية	٢	٢	أق ت ١٠٨
أق ت ٣٠٥	موارد اقتصادية	٢	٢	أق ت ١٠٨
أق ت ٣٠٧	نظم ومدخل الإرشاد الزراعي	٢	٢	
	مقرر اختياري	٢	٢	
	مقرر اختياري	٢	٢	
عام ٣١٥	مهارات الاتصال الفعال وتكنولوجيا الاتصالات	٢	-	
الإجمالي		١٨		
الفصل الدراسي الثاني				
المقررات الإجبارية				
الرقم الكودي	المقرر	عدد الساعات		المتطلب السابق
		نظري	عملي	
أق ت ٣٠٢	اقتصاد شامل	٢	٢	أق ت ١٠٧
أق ت ٣٠٤	تمويل زراعي	٢	٢	أق ت ١٠٨
أق ت ٣٠٦	نقل التكنولوجيا الزراعية	٢	٢	
أق ت ٣٠٨	تنمية اقتصادية زراعية	٢	٢	أق ت ١٠٨
عام ٣٠٢	تطبيقات الحاسب الآلي في مجال التخصص	١	٢	
	مقرر اختياري	٢	٢	
	مقرر اختياري	٢	٢	
الإجمالي		٢٠		



ملحوظة: يؤدي الطالب تدريب صيفي ميداني في مراكز الإنتاج والخدمات الزراعية والكلية بموجب

سنة أسابيع.



اللائحة الداخلية لكلية الزراعة بمشهر ٢٠٠٩

برنامج العلوم الاقتصادية والاجتماعية الزراعية

المستوى الثالث				
الفصل الدراسي الأول				
المقررات الاختيارية				
الرقم الكودي	المقرر	عدد الساعات		المتطلب السابق
		نظري	عملي	
أق ت ٣٢١	اقتصاديات الإنتاج الزراعي	٢	٢	أق ت ١٠٨
أق ت ٣٢٣	تسمية المجتمع المحلي	٢	٢	أق ت ١٠٨
أق ت ٣٢٥	إحصاء تطبيقى	٢	٢	أق ت ٢١١
أق ت ٣٢٧	مقاييس إرشادية	٢	٢	أق ت ٢١١
م ح ص ٣٢٥	إنتاج محاصيل (خاص)	٢	٢	م ح ص ٢٠٦
ح و ٣٠٣	إنتاج دواجن	٢	٢	ح و ٢٠٧
أغ ذ ٤٢٤	مراقبة جودة إنتاج الأغذية	٢	٢	أغ ذ ٢٠٤
الفصل الدراسي الثاني				
المقررات الاختيارية				
الرقم الكودي	المقرر	عدد الساعات		المتطلب السابق
		نظري	عملي	
أق ت ٣٢٢	مجتمع ريفى	٢	٢	أق ت ١٠٨
أق ت ٣٢٤	محاسبة تكاليف زراعي	٢	٢	أق ت ١٠٧
أق ت ٣٢٦	دراسات سكانية	٢	٢	أق ت ١٠٨
أق ت ٣٢٨	إدارة مشروعات زراعية	٢	٢	أق ت ٣٠٣
أرض ٣٢٨	إدارة التربة والمياه وصيانتها	٢	٢	أرض ٢٠٣
ب س ت ٤٢٩	إنتاج بساتين (خاص)	٢	٢	ب س ت ٢٠٩
وق ي ٤٢٤	الإدارة المتكاملة للآفات الزراعية	٢	٢	وق ي ٢٠١





اللائحة الداخلية لكلية الزراعة بمشهر ٢٠٠٩

برنامج العلوم الاقتصادية والاجتماعية الزراعية

المستوى الرابع					
الفصل الدراسي الأول					
المقررات الإلزامية					
الرقم الكودي	المقرر	عدد الساعات		المتطلب السابق	
		نظري	عملي		
أق ت ٤٠١	تسويق زراعي	٢	٢	أق ت ١٠٨	٣
أق ت ٤٠٣	دراسة الجدوى الاقتصادية	٢	٢	أق ت ١٠٧	٣
أق ت ٤٠٥	الإحصاء الاقتصادي الاجتماعي	٢	٢	أق ت ٢١١	٣
أق ت ٤٠٧	إرشاد زراعي	٢	٢	أق ت ٣٠٧	٣
	مقرر اختياري	٢	٢		٣
	مقرر اختياري	٢	٢		٣
عام ٤١٥	أساليب بحث عملي	٢	-		-
الإجمالي		١٨			
المستوى الثاني					
الفصل الدراسي الثاني					
المقررات الإلزامية					
الرقم الكودي	المقرر	عدد الساعات		المتطلب السابق	
		نظري	عملي		
أق ت ٤٠٢	تحليل أسعار زراعية	٢	٢	أق ت ٣٠١	٣
أق ت ٤٠٤	إدارة مزرعية	٢	٢	أق ت ١٠٨	٣
أق ت ٤٠٦	التجارة الدولية الزراعية	٢	٢	أق ت ٣٠٢	٣
أق ت ٤٠٨	تخطيط وتقييم البرامج الإرشادية	٢	٢	أق ت ٣٠٧	٣
أق ت ٤١٠	مشروع التخرج	-	٦		٣
	مقرر اختياري	٢	٢		٣
	مقرر اختياري	٢	٢		٣
الإجمالي		٢١			



٣٨



اللائحة الداخلية لكلية الزراعة بمشهر ٢٠٠٩

برنامج العلوم الاقتصادية والاجتماعية الزراعية

المستوى الرابع				
الفصل الدراسي الأول				
المقررات الاختيارية				
الرقم الكودى	المقرر	عدد الساعات		المتطلب السابق
		نظري	عملي	
أق ت ٤٢١	إدارة الاستثمار والبنوك	٢	٢	أق ت ٣٠٢
أق ت ٤٢٣	إعلام زراعى	٢	٢	أق ت ٣٠٧
أق ت ٤٢٥	تقييم المشروعات الزراعية	٢	٢	أق ت ٣٠٤
أق ت ٤٢٧	إدارة وتنمية الموارد البشرية	٢	٢	أق ت ٣٠٥
ب س ت ٤٣٣	الزراعة المحمية فى البساتين	٢	٢	ب س ت ٢٠٩
ح ي و ٤٢٦	تغذية أسماك	٢	٢	
ب س ت ٤٠٨	إنتاج حاصلات بساتنية للتصدير	٢	٢	ب س ت ٢٠٩
الفصل الدراسي الثانى				
المقررات الاختيارية				
الرقم الكودى	المقرر	عدد الساعات		المتطلب السابق
		نظري	عملي	
أق ت ٤٢٢	الرقابة على الصادرات والواردات	٢	٢	أق ت ٤٠١
أق ت ٤٢٤	تنمية اقتصادية	٢	٢	أق ت ٣٠٨
أق ت ٤٢٦	إدارة التنظيمات الإرشادية	٢	٢	أق ت ٣٠٧
أق ت ٤٢٨	الإرشاد التسويقي	٢	٢	أق ت ٤٠١
أرض ٣٢٥	الاستثمار عن بعد فى مجال العلوم الزراعية	٢	٢	أرض ١١٠
ك ي م ٤٢٤	كيمياء البيئة وتدوير المخلفات	٢	٢	ك ي م ٢٠٢
ن ب ت ٤٣٦	أمراض ما بعد الحصاد	٢	٢	





تاسعا : مواصفات خريج قسم الاقتصاد الزراعي :

١. يتخذ القرار في ضوء المتغيرات الاقتصادية والاجتماعية .
 ٢. يتنبأ بالتداعيات المحتملة للتغيرات الاقتصادية والاجتماعية .
 ٣. ينقل وينشر نتائج البحث العلمي التطبيقي إلى مختلف فئات المستفيدين النهائيين .
- مهارات إضافية لتوجه الاقتصاد الزراعي :

١. يصمم خطة أعمال لمزرعة .
٢. يجرى تحليل التكاليف والعائد لمشروع زراعي .
٣. يحسب البدائل الائتمانية للاستثمار وتقدير الفوائد المترتبة على كل بديل .
٤. يطور خطط للتسويق للمشروعات و الأعمال التجارية الزراعية .
٥. يضع نظام لمسك الدفاتر للمشروعات الزراعية ، ويحدث البيانات التمويلية .
٦. يتفاوض مع جهات الشراء والبيع للمستلزمات والمنتجات .
٧. يتفهم ويتعامل مع سلوكيات المنتج والمستهلك .

عاشرا : متطلبات سوق العمل لخريجي برنامج العلوم الاقتصادية والاجتماعية :

١. المهارات الفنية والعلمية:
معرفة واسعة بالاقتصاد الزراعي: القدرة على تحليل الأسواق الزراعية والتنبؤ بالتغيرات الاقتصادية.
فهم عميق للسياسات الزراعية: الإلمام بالسياسات الزراعية المحلية والدولية وتأثيرها على الإنتاج والتسويق.
تحليل البيانات الإحصائية: القدرة على جمع وتحليل البيانات المتعلقة بالإنتاج الزراعي والأسواق باستخدام الأدوات الإحصائية.
إدارة المشاريع الزراعية: فهم كيفية تخطيط وتنفيذ وإدارة المشاريع الزراعية بكفاءة.
٢. المهارات التقنية:
استخدام البرمجيات المتخصصة: مثل Excel، SPSS، GIS، وغيرها من أدوات التحليل والبرمجة.
التكنولوجيا الزراعية: الإلمام بالتقنيات الحديثة في الزراعة مثل الزراعة الدقيقة وتكنولوجيا البيوت المحمية.



٣. المهارات الشخصية:
 - التفكير النقدي وحل المشكلات: القدرة على تحليل المشكلات واقتراح حلول مبتكرة.
 - التواصل الفعال: القدرة على التواصل بوضوح وفعالية مع الفريق والعملاء وأصحاب المصلحة الآخرين.
 - العمل الجماعي: القدرة على العمل ضمن فريق وتحقيق الأهداف المشتركة.
 - إدارة الوقت: القدرة على تنظيم الوقت وتحديد الأولويات لتحقيق الإنتاجية القصوى.
٤. المهارات الإدارية:
 - إدارة الموارد: القدرة على إدارة الموارد البشرية والمالية بشكل فعال لتحقيق أهداف المشروع.
 - التخطيط الاستراتيجي: القدرة على وضع خطط طويلة الأجل لتحقيق التنمية المستدامة في القطاع الزراعي.
٥. المهارات التسويقية:
 - فهم الأسواق: الإلمام بآليات السوق والتسويق الزراعي.
 - الترويج والبيع: القدرة على تطوير استراتيجيات تسويق فعالة وترويج المنتجات الزراعية.
٦. المعرفة القانونية:
 - التشريعات الزراعية: الإلمام بالقوانين واللوائح التي تحكم الإنتاج والتسويق الزراعي.
٧. التدريب المستمر:
 - الاستعداد للتعلم: القدرة على مواكبة التطورات الجديدة في المجال الزراعي والاقتصادي من خلال التعليم المستمر والتدريب.
٨. الشهادات والاعتمادات:
 - الشهادات المهنية: الحصول على شهادات معترف بها في مجالات مثل إدارة الأعمال الزراعية، التسويق الزراعي، تحليل البيانات، وغيرها.
 - وبامتلاك هذه المهارات والمعرفة، يكون خريجو برنامج العلوم الاقتصادية والاجتماعية بكلية الزراعة مجهزين بشكل جيد لتلبية متطلبات سوق العمل والمساهمة بشكل فعال في تطوير القطاع الزراعي.



إحدى عشر: وظائف محتملة لخريجي برنامج العلوم الاقتصادية والاجتماعية :

١. محلل اقتصادي زراعي:
تحليل البيانات الاقتصادية المتعلقة بالزراعة وتقديم تقارير وتوصيات لصناع القرار.
دراسة تأثير السياسات الزراعية على الإنتاج والتسويق.
٢. مستشار زراعي:
تقديم الاستشارات للمزارعين والشركات الزراعية حول أفضل الممارسات الزراعية.
تطوير استراتيجيات لزيادة الإنتاجية وتحسين الجودة.
٣. مدير مشاريع زراعية:
تخطيط وتنفيذ وإدارة المشاريع الزراعية من البداية إلى النهاية.
مراقبة الأداء وضمان تحقيق الأهداف.
٤. مسؤول تسويق زراعي:
تطوير وتنفيذ استراتيجيات التسويق للمنتجات الزراعية.
تحليل الأسواق وتحديد الفرص التسويقية.
٥. باحث في مجال الاقتصاد الزراعي:
إجراء البحوث والدراسات المتعلقة بالاقتصاد الزراعي والسياسات الزراعية.
نشر نتائج الأبحاث في مجلات علمية وتقارير.
٦. مدير مزرعة:
إدارة العمليات اليومية للمزارع.
التخطيط للمواسم الزراعية وتحسين عمليات الإنتاج.
٧. محلل سياسات زراعية:
دراسة وتقييم السياسات الزراعية واقتراح تحسينات.
العمل مع الهيئات الحكومية والمنظمات غير الحكومية لتطوير السياسات.
٨. مدير إمدادات زراعية:
إدارة سلسلة التوريد للمنتجات الزراعية.
ضمان توفير المواد الخام والمنتجات الزراعية في الوقت المناسب وبجودة عالية.
٩. مدير الموارد البشرية في القطاع الزراعي:
إدارة شؤون الموظفين في الشركات الزراعية.
تطوير برامج تدريب وتطوير للموظفين.
١٠. مدير تطوير الأعمال الزراعية:
تحديد الفرص الجديدة للنمو والتوسع في الأعمال الزراعية.



بناء علاقات مع الشركاء التجاريين والعملاء.

مستشار في

. ١١

التنمية الريفية:

العمل مع المجتمعات الريفية لتحسين الظروف المعيشية من خلال تطوير المشاريع الزراعية.
تقديم الدعم الفني والتدريب.

مدير مالي في

. ١٢

القطاع الزراعي:

إدارة الشؤون المالية للشركات الزراعية.
تحليل الأداء المالي وتقديم تقارير مالية.

مدير مبيعات

. ١٣

زراعية:

الإشراف على فرق المبيعات وتطوير استراتيجيات لزيادة المبيعات.
التواصل مع العملاء وتقديم حلول تلبي احتياجاتهم.

مدير موارد

. ١٤

مستدامة:

تطوير استراتيجيات لإدارة الموارد الزراعية بشكل مستدام.
مراقبة تأثيرات العمليات الزراعية على البيئة.
وبامتلاك المهارات والمعرفة المناسبة، يمكن لخريجي برنامج العلوم الاقتصادية والاجتماعية بكلية الزراعة العمل في مجموعة واسعة من الوظائف التي تساهم في تطوير القطاع الزراعي وتحسين الإنتاجية والاستدامة.



ثانى عشر : التدريب الميدانى :

تدريب ميدانى ١

المستوى : صيف المستوى الثانى

البرنامج التابع له التدريب : برنامج العلوم الاقتصادية والاجتماعية

عدد الساعات المعتمدة : ثمانية ساعات يومياً لمدة ٤٠ يوماً

هدف التدريب : إكساب الطالب بعض الأسس العلمية والعملية في جميع مجالات العلوم الاقتصادية والاجتماعية الزراعية وتنمية وصقل قدرات الطالب ومهاراته العملية والتطبيقية التي تساعده على إدارة الأعمال المزرعية ومعرفة الموارد الاقتصادية.
-يتم تدريب الطالب بأقسام الإرشاد الزراعى والمجتمع الريفى والاقتصاد الزراعى وذلك لمدة ثمانية ساعات يومياً لمدة ستة أسابيع (بواقع أسبوعين بكل قسم) تبعاً للخطة التدريبية لكل قسم

توزيع الدرجات:

نسبة الحضور و الغياب والسلوك ٢٥%

ملف إنجاز الطالب لأنشطة التدريب ٢٥%

تقييم أنشطة التدريب ٥٠%

الإجمالي: ١٠٠%



تدريب ميداني ٢

المستوى: صيف المستوى الثالث

البرنامج التابع له التدريب: برنامج العلوم الاقتصادية والاجتماعية

عدد الساعات المعتمدة: ثمانية ساعات يومياً لمدة ستة أسابيع

هدف التدريب: إكساب الطالب بعض الأسس العلمية والعملية في جميع مجالات العلوم الاقتصادية والاجتماعية الزراعية وتنمية وصقل قدرات الطالب ومهاراته العملية والتطبيقية التي تساعد على إدارة الأعمال المزرعية ومعرفة الموارد الاقتصادية.

- يتم تدريب الطالب بأقسام الإرشاد الزراعي والمجتمع الريفي والاقتصاد الزراعي وذلك لمدة ثمانية ساعات يومياً لمدة ستة أسابيع (بواقع أسبوعين بكل قسم) تبعاً للخطة التدريبية لكل قسم

توزيع الدرجات

نسبة الحضور و الغياب والسلوك ٢٥%

ملف إنجاز الطالب لأنشطة التدريب ٢٥%

تقييم أنشطة التدريب ٥٠%

الإجمالي: ١٠٠%

مجالات التدريب الميداني لإعداد الخريج:

وضعت الخطة التدريبية لطلاب البرنامج لتتوافق مع رؤية الكلية وتنمية مواهب وقدرات الطالب عن طريق دفعه للتعليم الذاتي والتعاوني وتشجيعه على الابتكار والإختراع والإتصال، الأمر الذي يؤهله لإدارة مشروع استثماري خاص

به يتواءم مع حاجة الإقليم معتمداً على نفسه كمنتج صغير قادر على الابتكار مما يؤدي بدوره إلى الحد من البطالة وزيادة الدخل القومي ورفع مستوى المعيشة للأفراد.

تم تخطيط البرنامج التدريبي ليشمل:

١. رحلات علمية إلى محطات البحوث الزراعية المختلفة التابعة لمركز البحوث الزراعية ومركز بحوث الصحراء.
٢. زيارة مديريات الزراعة والإدارات الزراعية للتعرف على الأنشطة المختلفة على مستوى الجمهورية
٣. زيارة الجمعيات الزراعية للتواصل مع المزارع والتعرف على أهم احتياجاته
٤. زيارة مراكز الدعم الإعلامي للتعرف على الوسائط الإعلامية والتعليمية المختلفة مما يكسب الطالب معرفته في هذا المجال
٥. زيارة بنوك التنمية والائتمان الزراعي
٦. الزيارات الحقلية لمشاهدة بعض العمليات الإرشادية والاقتصادية على الطبيعة
٧. زيارة كليات الزراعة في الجامعات المختلفة لتبادل المعارف والخبرات

مجالات العمل:

١. المعاهد والمحطات البحثية التابعة لوزارة الزراعة.
٢. الشركات الزراعية الخاصة المحلية والدولية.
٣. المزارع والصوب الخاصة بأفراد أو شركات
٤. إدارة مشروعات استثمارية زراعية.
٥. إدارة مكتب استشارات زراعية وإقتصادية
٦. عمل دراسات جدوى للمشروعات الصغيرة
٧. عمل مشروعات خاصة بالخريج في مجال العلوم الاجتماعية والاقتصادية



**صور لبعض التدريب الميداني
للطلاب بالبرنامج :**



نماذج مشاريع تخرج طلاب برنامج العلوم الاقتصادية والاجتماعية



دليل الطالب لبرنامج العلوم الاقتصادية والاجتماعية





ثالث عشر : الإرشاد الأكاديمي :

معنى الإرشاد الأكاديمي:

الإرشاد الأكاديمي هو عملية مستمرة ومنظمة تبدأ من لحظة انتظام الطالب بالكلية، حيث يتم توزيع سعادة أعضاء هيئة التدريس بالكلية على الطلاب مع تقديم الدعم المعرفي والتوعوي باللوائح المنظمة للدراسة الجامعية بالكلية وكذلك تقديم المشورة والمقترحات في تنظيم المقررات الدراسية أثناء المستويات الدراسية المختلفة ، وتقديم الحلول للمشكلات الأكاديمية التي تواجه الطلاب في مسيرتهم التعليمية.

الرؤية



الريادة والتميز في الإرشاد الأكاديمي كطريق لبناء الشخصية المتميزة والمعرفة المتجددة لطلاب الكلية وبناء علاقات ايجابية بين اعضاء هيئة التدريس وطلاب الكلية.



الرسالة:

تلتزم وحدة الإرشاد الأكاديمي بتقديم برامج ومشورات أكاديمية ذات جودة عالية تعزز التنمية الشاملة لشخصيات الطلاب بهدف مساعدتهم على فهم الحياة الدراسية لبرامجهم العلمية لتحقيق التفرد والتميز العلمي على المستوى المحلي.

الهيكل التنظيمي لوحدة الإرشاد الأكاديمي

عميد الكلية
وكيل الكلية لشؤون الطلاب
المدير التنفيذي للوحدة
المرشد الأكاديمي للقسم العلمي
المرشد الأكاديمي للطلاب

القيم:

- الطالب أولاً: الاهتمام بطلاب الكلية في الإرشاد.
- التميز والريادة: تميز الإرشاد في الكلية بالمقارنة بكليات الجامعة.
- الخصوصية والشفافية: الإرشاد في الكلية يعني احترام خصوصيات ومشاعر الطلاب، والصراحة والوضوح لتلقي الطلاب خدمة إرشادية ذات جودة عالية.
- التحفيز والتواصل: الإرشاد بالكلية يعني استمرارية مع الطلاب من بداية الالتحاق بها وحتى التخرج منها.
- السرية التامة: المرشد بالكلية مستودع الأسرار للطلاب؛ لأن المرشد بمثابة القدوة للطلاب.
- التنمية المستدامة: الإرشاد بالكلية يعني تنمية مهارات الطلاب الدراسية والثقافية في أي وقت وفي أي مكان.

أهداف الإرشاد الأكاديمي:

يسعى نظام الإرشاد الأكاديمي إلى تقديم النصح ومساعدة الطلاب في مواجهة الصعوبات التي تتعلق بحياتهم الجامعية وإعانتهم على فهم مشكلاتهم والعمل على حلها ليثمر عنه تخريج جيل من الشباب مزود بالعلم والمعرفة والقدرة على اتخاذ القرار، وذلك من خلال الأهداف التالية:

- ❖ متابعة الطلاب أكاديمياً وإرشادهم وملاحظتهم.
- ❖ تزويد الطلاب بالافتتاحات والنصائح لتحسين تحصيلهم العلمي، ومساعدتهم في التغلب على مشاكلهم الأكاديمية والإدارية.
- ❖ الإهتمام بحالات التأخر الدراسي، والعمل على دراسة أسباب ذلك التأخر وتقديم يد العون وإقتراح الحلول المناسبة.
- ❖ مساعدة الطلاب لاكتشاف قدراتهم وميولهم وتحديد أهدافهم وتنمية إمكاناتهم مما يحقق مصلحة المجتمع.
- ❖ تهيئة الطلاب المستجدين لمعرفة الحياة الجامعية ونظام الدراسة بها من خلال برامج إرشادية توجيهية.
- ❖ نشر الوعي بلانحة الكلية والجامعة بين الطلاب.



- ❖ تذليل العقبات التي تعوق التحصيل العلمي للطلاب.
- ❖ العمل على توطيد العلاقة بين الطلاب وأعضاء هيئة التدريس وبناء علاقات إجتماعية للطلاب مع زملائه.
- ❖ حث الطلاب على التمسك بالأخلاق الفاضلة والسلوك الحضاري والتحلي بصفات طالب العلم وأدابه.
- ❖ دراسة الظواهر السلوكية السلبية لبعض الطلاب والعمل على إيجاد حلول مناسبة لها.
- ❖ توجيه الطلاب المتعثرين دراسياً وإرشادهم والإهتمام بهم ومتابعتهم لرفع مستواهم العلمي ومساعدتهم في التغلب على ما يواجهونه من عقبات.
- ❖ رعاية الطلاب المتفوقين وإرشادهم ومعاونتهم على الاستمرار في التفوق.
- ❖ الاهتمام بالطلاب الموهوبين ودعم إبداعاتهم.
- ❖ مساعدة الطلاب ذوي الاحتياجات الخاصة على التحصيل العلمي والتكيف الإجتماعي والنفسي، ودراسة مشاكلهم والعمل على حلها.
- ❖ مساعدة طلاب الفرقة الرابعة وتهينتهم للحياة العملية بما يمكنهم من النجاح في الوظائف المختلفة وخدمة المجتمع.

ارشادات هامة يجب علي الطالب معرفتها والالتزام بها:

- ❖ يقوم النظام الدراسي بالبرنامج علي نظام الساعات المعتمدة وتنقسم السنة الدراسية إلي فصلين دراسيين أساسيين (الخريف والربيع)، مدة كل فصل منهما خمسة عشر أسبوعاً خلاف فترة الإمتحانات ويجوز لمجلس الكلية أن يقرر فصل دراسي ثالث (صيفي).
- ❖ الساعة المعتمدة، هي وحدة قياس لتحديد وزن كل مقرر في الفصل الدراسي الأساسي، وهي تعادل:
 - ساعة نظرية واحدة أسبوعياً.
 - أو ساعتان من التمارين أو الدروس العملية أو التطبيقية أسبوعياً.
 - أو أربع ساعات من التدريب الميداني أسبوعياً.
- ❖ يُمنح الطالب درجة البكالوريوس في العلوم الزراعية بعد اجتيازه بنجاح عدد ١٤٠ ساعة معتمدة في كل مستويات البرنامج بعدد فصول دراسية لا تقل عن سبع فصول دراسية وبمعدل تراكمي كلى (٢.٠) على الأقل.
- ❖ يدرس الطلاب بكلية الزراعة بمشتر بجماعة بنها مجموعة من العلوم الأساسية، والعلوم التخصصية الإجبارية والاختيارية، والتدريب الميداني بواقع ١٣٢ ساعة معتمدة موزعة وفقاً للهيكل الأكاديمي والعلوم التي يدرسها طلاب الكلية، بالإضافة إلى ٨ ساعات معتمدة متطلب جامعة
- ❖ يصنف الطلاب أثناء دراستهم للحصول على درجة البكالوريوس إلى أربعة مستويات دراسية هي:
 - المستوى الأول: وهم الطلاب المستجدين والطلاب الذين لم يتموا دراسة ٣٥ ساعة معتمدة بنجاح.
 - المستوى الثاني: وهم الذين أتموا دراسة ٣٥ ساعة معتمدة على الأقل بنجاح.
 - المستوى الثالث: وهم الذين أتموا دراسة ٧١ ساعة معتمدة على الأقل بنجاح.
 - المستوى الرابع: وهم الذين أتموا دراسة ١٠٦ ساعة معتمدة على الأقل بنجاح.
- ❖ العبء الدراسي المسموح به في الفصل الدراسي الواحد:
 - يمثل العبء الدراسي للطلاب عدد الساعات المعتمدة التي يسمح للطلاب بتسجيلها في الفصل الدراسي الواحد وتتراوح بين (١٢) ساعة معتمدة (الحد الأدنى) إلى (١٩) ساعة معتمدة (الحد الأقصى) مع مراعاة الآتي:
 - لا يسمح للطلاب بالتسجيل في أي مقرر ما لم يكن مستوفياً للمتطلبات السابقة لذلك المقرر، ويجوز السماح لطلاب المستوى الرابع بالتسجيل في مقرر ما ومتطلبه السابق الذي درسه سابقاً ولم ينجح فيه كمصاحب وذلك بعد موافقة المرشد الأكاديمي للطلاب ومنسق الإرشاد الأكاديمي للقسم الذي يطرح المقرر.
 - يجوز لمقتضيات التخرج أن يسجل الطالب (٢٠) ساعة معتمدة بموافقة لجنة شئون التعليم والطلاب وباقتراح من منسق الإرشاد الأكاديمي للقسم الذي يتبعه الطالب وذلك في الفصل الدراسي العادي الذي سيتخرج فيه الطالب بشرط ألا يقل معدله التراكمي عن (٣.٠).



- في جميع الحالات يتم تسجيل الساعات التي تزيد على العباء الدراسي العادي خلال فترة الحذف والإضافة.
- فيما عدا الطلبة المتوقع تخرجهم، يعتبر تسجيل الطالب لاغياً إذا قل عدد الساعات المعتمدة المسجلة عن (١٢) ساعة معتمدة بعد نهاية الأسبوع الأول من بدء الدراسة، ويجوز لمجلس الكلية السماح للطلاب بالتسجيل فيما لا يقل عن (٩) ساعات معتمدة خلال الأسبوع الأول من بدء الدراسة، حسب شروط أو ظروف معينة يراها المجلس وذلك فيما لا يزيد عن فصلين دراسيين طوال فترة قيد الطالب بالبرنامج.
- ❖ يجوز لمجلس الكلية الموافقة على فتح فصل دراسي صيفي مكثف مدته ٨ أسابيع دراسة غير شاملة الامتحانات ويسجل فيه الطلاب بحد أقصى (٩) ساعات معتمدة إذا أدى ذلك إلى نقل الطالب إلى المستوى التالي أو استيفاء متطلبات دراسة بعض المقررات أو استيفاء متطلب التدريب الصيفي أو التدريب الميداني أو مقتضيات التخرج. وفقاً لقواعد ورسوم يحددها مجلس الكلية ويقرها مجلس الجامعة، بحيث يكون التسجيل في هذا الفصل اختيارياً للطلاب وكذلك يكون أداء عضو هيئة التدريس المنوط به تدريس المقرر اختيارياً مع مراعاة الا يقل عدد الطلاب عن ثلاثة لكل مقرر او على حسب ما يقرره مجلس الكلية.
- ❖ يجوز أن يختار الطالب في المستوى الرابع دراسة مقررات اختيارية تنتسب إلى أحد التخصصات الفرعية كمتطلب للتخصص الفرعي قرينة البرنامج ليحصل على درجة البكالوريوس في العلوم الزراعية في تخصص البرنامج الرئيسي بالإضافة إلى ذكر هذا التخصص الفرعي.
- ❖ يكون الحد الأدنى للطلاب المقيدون في أي من المقررات الاختيارية للدراسة في أي برنامج من البرامج خلال المستويات الثاني والثالث والرابع هو خمس طلاب على الأقل و يجوز لمجلس الكلية إعادة النظر في هذا وفي ظروف التخرج.
- ❖ قواعد تسجيل المقررات الدراسية الإلزامية والاختيارية:
 - تحدد مجالس الأقسام العلمية المختصة المقررات الدراسية الإلزامية والاختيارية التي سوف تطرحها قبل بداية الفصل الدراسي بشهر على الأقل ويجوز التسجيل مبكراً قبل بداية كل فصل دراسي بأسبوع على الأقل.
 - يجوز للطلاب الذي لم يتمكن من التسجيل لأعدار تقبلها لجنة شئون التعليم والطلاب ويوافق عليها مجلس الكلية أن يسجل تسجيلاً متأخراً خلال الأسبوع الثاني من بدء الدراسة.
 - بعد فترة الحذف والإضافة لا يسمح للطلاب بالتسجيل إلا بعدر تقبله لجنة شئون التعليم والطلاب ويوافق عليه مجلس الكلية.
 - لا يسمح للطلاب بالتسجيل في أي مقرر دراسي يشترط له متطلب سابق إلا بعد دراستها لذلك المتطلب السابق، ولمجلس الكلية وضع الضوابط اللازمة لذلك.
- ❖ يحق للطلاب أن يحذف/ يضيف أي مقرر حتى نهاية الأسبوع الثاني من الفصل الدراسي الأساسي أو نهاية الأسبوع الأول من الدراسة بالفصل الدراسي (الثالث) الصيفي وذلك بعد استيفاء نموذج الحذف والإضافة واعتماده من المرشد الأكاديمي دون أن يظهر المقرر الذي تم حذفه في سجله الدراسي على ألا يخل الحذف والإضافة بالعبء الدراسي للطلاب (مادة: ١٠).
- ❖ يسمح للطلاب بالانسحاب من المقرر الدراسي حتى نهاية الأسبوع الثاني عشر من الفصل الدراسي الأساسي والأسبوع السادس من الفصل الدراسي الصيفي بعد استيفاء نموذج الانسحاب واعتماده من المرشد الأكاديمي وفي هذه الحالة لا تحسب للطلاب ساعات هذا المقرر ويرصد للطلاب تقدير منسحب (W) Withdrawal في سجله الدراسي بشرط ألا يكون الطالب قد تجاوز نسبة الغياب المقررة قبل الانسحاب وتعرض حالات الانسحاب بعد هذا الموعد على لجنة شئون التعليم والطلاب بالكلية للنظر فيها على ألا يخل الانسحاب بالعبء الدراسي للطلاب .
- ❖ لا يسمح للطلاب بدخول الإمتحان التحريري النهائي إلا إذا حضر ٧٥% على الأقل من الساعات التدريسية للمقرر على أن يندر الطالب بعد غياب ١٥% من الساعات التدريسية للمقرر بدون عذر مقبول ويحصل على إنذار ثانياً بعد غياب ٢٠% من الساعات التدريسية للمقرر ويحرم الطالب من دخول امتحان نهاية الفصل الدراسي إذا تجاوز غيابه ٢٥% من الساعات التدريسية للمقرر ويرصد له في سجله الدراسي تقدير (FW) Forced Withdrawal.



- ❖ يجب على الطالب أن يحضر دروساً (عملية أو تطبيقات) بنسبة حضور لا تقل عن ٧٥٪ ولمجلس الكلية الحق في منع الطالب الذي يقل معدل حضوره عن ٧٥٪ من حضور امتحان العمل المقرر المعني بتوصية من القسم العلمي المختص بعد العرض على لجنة شئون التعليم والطلاب، وبالتالي يعتبر الطالب راسباً في الامتحان بدرجة صفر.
- ❖ إذا تقدم الطالب بعذر قهري تقبله لجنة شئون التعليم والطلاب بالكلية عن عدم حضور الامتحان التحريري النهائي لأي مقرر خلال يومين على الأكثر من الإمتحان يحتسب له تقدير غير مكتمل في هذا المقرر (I) Incomplete بشرط أن يكون قد حصل على ٦٠% على الأقل من درجات الأعمال الفصلية، و الا يكون قد تم حرمانه من دخول الإمتحان النهائي، وفي حالة التقدير "I" يتاح للطالب فرصة أداء الإمتحان التحريري النهائي في الفصل الدراسي الثاني مباشرة في الموعد الذي يحدده مجلس الكلية (عادة الأسبوع الأول من الفصل الدراسي) وتحتسب الدرجة الإجمالية للطالب في هذا المقرر في الإمتحان النهائي مضافة إلى الدرجة التي سبق له الحصول عليها في الأعمال الفصلية.
- ❖ إذا حصل الطالب على تقدير F يجب عليه إعادة دراسة هذا المقرر إذا كان إجبارياً ويحق له دراسة مقرر بديل إذا كان اختيارياً؛ ويحتسب له التقدير الذي حصل عليه. وعند حساب المعدل التراكمي يحتسب تقدير النجاح لأول ٨ مقررات فقط يعيد الطالب دراستها أما فيما زاد عن ذلك فيتم احتساب تقدير كل من الرسوب والنجاح في معدله التراكمي. وإذا تكرر رسوب الطالب في مقرر ما، يكتفى باحتساب الرسوب مرة واحدة في معدله التراكمي مع تسجيل عدد المرات التي أدى فيها امتحان هذا المقرر في سجله الأكاديمي، وتتدخل النقاط الحاصل عليها في محاولاته في حساب المتوسط التراكمي للدرجات (CGPA) في جميع الفصول الدراسية.
- ❖ يمكن للطالب الانتقال من مستوى إلى آخر (أعلى منه مباشرة) إذا نجح في جميع المقررات ويحق للطلاب الراسبين في مقرر أو مقررين إعادة التسجيل وأداء الإمتحانات في أقرب فصل صيفي إجتيازه بنجاح للانتقال إلى المستوى الأعلى.
- ❖ **المراقبة الأكاديمية Probation طبقاً للمعدل التراكمي:**
 - إذا حصل على معدل تراكمي CGPA أقل من ١.٦٦ في نهاية الفصل الدراسي الثاني من التحاقه بالبرامج ويوجه له الإنذار الأول ويوضع على قائمة الإنذار (ملاحظ أكاديمياً).
 - إذا استمر المعدل المتدني للطالب (أقل من ٢.٠٠) في الفصل الدراسي التالي للإنداز الأول يوجه له الإنذار الثاني ولا يسمح له بالتسجيل إلا في الحد الأدنى وهو (١٢) ساعة معتمدة.
 - يسمح للطالب الذي على قائمة الإنذار والمراقبة الأكاديمية أن يعيد دراسة المقررات التي اجتازها بتقدير C- أو أقل بغرض التحسين ويحتسب له أعلى تقدير حصل عليه في هذا المقرر.
 - إذا حصل الطالب الموضوع تحت المراقبة الأكاديمية في فصل دراسي على متوسط CGPA قدره ٢.٠٠ أو أكثر ترفع عنه المراقبة الأكاديمية.
 - يفصل الطالب من الكلية في حالة حصوله على معدل تراكمي CGPA أقل من ٢.٠٠ بعد ثلاثة فصول دراسية متتالية أو أربعة فصول متفرقة.
- ❖ **قواعد إيقاف القيد والانسحاب من الفصل الدراسي أو البرنامج الدراسي:**
 - يجوز للطالب أن يتقدم بطلب وقف قيد لفصل دراسي أساسي واحد أو أكثر وبحد أقصى أربعة فصول دراسية أساسية (منفصلة أو متصلة) وذلك لأسباب قهرية توافق عليها لجنة شئون التعليم والطلاب وطبقاً للنظام العام بالجامعة.
 - يعتبر الطالب منسحباً من الفصل الدراسي إذا لم يسجل أي مقرر دراسي وتحسب ضمن فرص إيقاف القيد الأربعة.
 - يسمح للطالب بالانسحاب من البرنامج الدراسي بعد التسجيل عند استدعائه لأداء الخدمة العسكرية ويرصد له تقدير منسحب لأداء الخدمة العسكرية (MW) Military withdrawal، ولا يعد هذا الانسحاب ضمن الفرص الأربعة المسموح له بها نظامياً.
- ❖ **إلغاء القيد من الكلية:**
 - يلغى قيد الطالب ويفصل نهائياً من الكلية بناء على اقتراح لجنة شئون التعليم والطلاب وموافقة مجلس الكلية في أي من الحالات التالية:
 - تجاوز الحد الأقصى للحصول على الإنذارات الأكاديمية المتصلة (أربعة فصول متصلة)



- أية حالات أخرى واردة بقانون تنظيم الجامعات وطبقا للنظام العام بالجامعة.
 - الطالب الذي يُلغى قيده بناء على طلبه، يمكنه التقدم بطلب لإعادة القيد خلال أربعة فصول دراسية أساسية على الأكثر على أن يوضح فيه مبررات إلغاء القيد وكذلك مبررات إعادة القيد ويعرض على مجلس الكلية وفي حالة التوصية بالموافقة يعرض على مجلس الجامعة ويعامل معاملة الطالب المستمر بناء على وضعه السابق في الكلية قبل إلغاء قيده في حالة موافقة مجلس الجامعة ولا يحق له إيقاف القيد بعد ذلك.
 - ❖ يقوم الطلاب المقيدون بالمستويين الثالث والرابع بدراسة أحد المقررات الدراسية الإلزامية بالتخصص باللغة الإنجليزية في كل برنامج من البرامج وذلك إسهاما في رفع كفاءة الطالب في اللغة الإنجليزية في مجال تخصصه.
 - ❖ التدريب الميداني:
 - يؤدي الطلاب الذين أتموا بنجاح دراسة ما لا يقل عن ٨٨ ساعة معتمدة لجميع البرامج تدريب ميداني (١) داخل الأقسام العلمية المختلفة بالكلية والمزارع التابعة لها خلال الفصل الدراسي السادس (أربعة عشر اسبوعا) على الأقل بواقع ٨ ساعات أسبوعيا. كما يؤدي الطلاب في جميع البرامج الذين أتموا بنجاح دراسة ١٠٤ ساعة معتمدة تدريب ميداني (٢) خلال الفصل الدراسي السابع (أربعة عشر اسبوعا) على الأقل بواقع ٨ ساعات أسبوعيا وفي مراكز الإنتاج ومراكز الخدمات الزراعية والمصانع والمؤسسات الزراعية وفقاً لمقترحات الأقسام العلمية المختصة وبعد موافقة مجلس الكلية.
 - ❖ التدريب الصيفي والرحلات العلمية:
 - أ. يقوم الطلاب المقيدون بالمستويين الثالث بتدريب صيفي أو رحلة علمية لمدة ٤ أسابيع (٦ أيام في الأسبوع، ٨ ساعات في اليوم) في المعامل البحثية ومحطات الإنتاج والمراكز البحثية والمزارع بالأقسام العلمية بالكلية وذلك أثناء فصل الصيف ويحدد مجلس الكلية الضوابط الخاصة بذلك.
 - ب. يقوم الطلاب المقيدون بالمستويين الرابع بتدريب صيفي أو رحلة علمية لمدة ٦ أسابيع (٦ أيام في الأسبوع، ٨ ساعات في اليوم) في محطات الإنتاج والمراكز البحثية وشركات القطاع الخاص وذلك أثناء فصل الصيف ويحدد مجلس الكلية الضوابط الخاصة بذلك.
 - ❖ إعلان التخرج:
 - يتم تخريج طلاب المستوى الرابع بعد إعلان نتيجة امتحانات الفصل الدراسي الثاني (دور يونيو) وذلك في حالة نجاح الطالب في جميع المقررات الدراسية المبينة في قوائم مقررات المستويات الأربع وتأدية الطالب التدريب الميداني (١ و ٢) والتدريب الصيفي والمتطلبات الأخرى التي يجب على الطالب استيفائها للحصول على درجة البكالوريوس ويجوز تخريج الطالب مبكرا (تميز) في حالة اجتياز سبع فصول دراسية على الأقل وإتمام ١٤٠ ساعة معتمدة بنجاح بعد إعلان نتيجة الفصل الدراسي الأول (دور يناير). وفي حالة تخلف الطالب في عدد من المقررات أو عدم استكمال بعض المتطلبات فإنه يمكنه التقدم للامتحان في المقررات المتخلف فيها واستكمال المتطلبات المطلوب استيفائها في الفصل الدراسي الصيفي التالي ويتم تخرجه في دور سبتمبر (خريجو دور سبتمبر) وذلك في حالة اجتيازه للمقررات المتخلف فيها واستيفائه للمتطلبات الأخرى.
 - تكون حالات التخرج طبقاً للتخصصات الرئيسية (البرامج) المذكورة في مادة (٢)، وفي حالة حصول الطالب على تخصصاً فرعياً يضاف التخصص الفرعي بجانب اسم البرنامج عند التخرج.
- "واخيرا للطلاب دور أساسي في عملية الإرشاد الأكاديمي فعليه تقع مسنولية تقدمه الدراسي وطلب النصيحة والتوجيه من المرشد الأكاديمي الذي يقدم المساعدة وبما يحقق أهدافه وطموحاته في حياة أكاديمية ناجحة."

مع تمنيات وحدة الارشاد الاكاديمي بالتوفيق لجميع الطلاب " " " " " "

المدير التنفيذي لوحدة الارشاد الاكاديمي



د. نجلاء فكري عبد الحميد



بِسْمِ اللَّهِ الرَّحْمَنِ الرَّحِيمِ

جمهورية مصر العربية
وزير التعليم العالي
والبحوث للبحث العلمي
السويس

قرار وزاري
رقم (٤٠٠) بتاريخ ٢٠٠١/٤/٢٠
بشأن تعديل بعض أحكام اللائحة الداخلية لكلية الزراعة بمشهور جامعة الزقازيق

وزير التعليم العالي والدولة للبحث العلمي

بعد الإطلاع على القانون رقم ٤٩ لسنة ١٩٧٢ في شأن تنظيم الجامعات والقوانين المعدلة له.

وعلى قرار رئيس الجمهورية رقم ٨٠٩ لسنة ١٩٧٥ بإصدار اللائحة التنفيذية لقانون تنظيم الجامعات والقرارات المعدلة له.

وعلى القرار الوزاري رقم ٩٥٠ بتاريخ ١٩٨٣/١٠/١ بإصدار اللائحة الداخلية لكلية الزراعة بمشهور جامعة الزقازيق والقرارات المعدلة له.

وعلى موافقة مجلس جامعة الزقازيق بجلسته بتاريخ ١٩٩٨/١١/٢٤.

وعلى موافقة لجنة قطاع الدراسات الزراعية بجلستها بتاريخ ٢٠٠١/٢/٢٢.

وعلى قرار المجلس الأعلى للجامعات بجلسته بتاريخ ١٩٩٨/٩/١٠٩ بتفويض السيد الأستاذ الدكتور وزير التعليم العالي والدولة للبحث العلمي ورئيس المجلس الأعلى للجامعات في الموافقة على إصدار اللوائح الداخلية للكليات والمعاهد الجامعية وتعديلاتها بعد موافقة لجان قطاعات التعليم الجامعي المختصة .

قرر
(المادة الأولى)

يستبدل بنص المادة (١) من اللائحة الداخلية لكلية الزراعة بمشهور جامعة الزقازيق النص التالي:-

مادة (١):
تتكون الكلية من الأقسام العلمية الآتية:-

١- قسم المحاصيل والميكنة الزراعية.	٢- قسم البساتين.
٣- قسم الإنتاج الحيواني.	٤- قسم وقاية النبات.
٥- قسم الأراضي.	٦- قسم الكيمياء الزراعية.
٧- قسم الاقتصاد الزراعي.	٨- قسم علوم الأغذية.
٩- قسم الثروة.	١٠- قسم النبات الزراعي.

(المادة الثانية)

على جميع الجهات المختصة تنفيذ هذا القرار.

وزير التعليم العالي
والدولة للبحث العلمي
(أ.د/ مفيد محمود شهاب)



اللائحة الداخلية لكلية الزراعة - ٢٠١٩

مادة (١٦):

بناء على توصية لجنة شؤون التعليم والطلاب وموافقة مجلس الكلية على اعتماد هيئة التدريس كمرشدين أكاديميين للمناقشة كل طالب في موقلة الدراسية وإرشاده إلى البرنامج المناسب له (من البرامج المذكورة في المادة ١٢) بند (ب) وكذلك مساعده في اختيار المقررات التي سيؤوم بدراسها في كل فصل دراسي. ويجوز رأي المرشد الأكاديمي استشارياً والطلاب هو المسؤول عن المقررات التي يقوم بالتسجيل فيها. كما يقوم المرشد الأكاديمي بمساعدة الطالب في حل المشكلات التي تعتريه وتوجيهه ومتابعته طيلة فترة دراسته حتى حصوله على درجة البكالوريوس. وذلك من خلال قيام المرشد الأكاديمي بتخصيص بطاقة لكل طالب يسجل فيها كافة البيانات اللازمة عنه والنتائج التي يحصل عليها.

مادة (١٧):

أ- يتم تسجيل الطلاب في المقررات التي يختارونها في حدود أحكام هذه اللائحة بناء على توصية المرشد الأكاديمي في حدود جداول التدريس المعلنة في الكلية.
ب- كما يمكن للطلاب بناء على اقتراح المرشد الأكاديمي وموافقة مجلس الكلية:
١- حذف مقرر دراسي لتسجيل في مقرر دراسي آخر أو إضافة أي مقرر في حدود الحمل الدراسي خلال أسبوعين من بدأ الدراسة في الفصل الدراسي الأول أو الثاني وخلال الأربعة الأولى من بدء الدراسة في الفصل الدراسي الثالث.
٢- الانسحاب من مقرر دراسي خلال الأسابيع الست الأولى من الفصل الدراسي الأول أو الثاني أو خلال الأسابيع الثلاث الأولى من الفصل الثالث (السميفي) بدون تسجيل مقررات أخرى وبما لا يتجاوز الحد الأدنى من الساعات المعتمدة الواجب دراستها خلال الفصل الدراسي.

مادة (١٨):

يسمح للطلاب دراسة المقررات المختلفة بالمستويات الأعلى بعد اجتياز المقررات المطلوبة كمتطلب سابق، والطلاب الراغبون في مقرر ما يحق لهم إعادة التسجيل في المواعيد التالية لتدريس المقرر ويكون أدائهم للإمتحان مع مواعيد الامتحان لباقي الطلبة.

مادة (١٩):

الطالب الذي يرسب في مقرر دراسي إجباري عليه أن يقوم بتسجيله والامتحان فيه مرة أو مرات أخرى في ذات المقرر، أما إذا كان الرسوب في مقرر اختياري فيجوز إعادة التسجيل والامتحان في ذات المقرر أو استبداله بمقرر اختياري آخر.

مادة (٢٠):

يجب على الطالب متابعة الدروس والاشتراك في التمرينات العملية وفقاً للبرنامج الذي يقره مجلس الكلية على ألا تقل نسبة حضوره عن ٧٥% من مجموع دروس كل مقرر على حده. ومجلس الكلية بناء على طلب مجالس الأقسام المختصة أن يصدر قرار بحرم الطالب من الامتحان النهائي في المقررات التي لم يستوفى فيها نسبة الحضور المقررة، وفي هذه الحالة يعتبر الطالب راسباً في المقررات التي حرم من التقدم للإمتحان النهائي فيها وتكون درجته في هذه المقررات صفراً شأنه في ذلك شأن الطالب المتغيب عن الامتحان بدون عذر مقبول، إلا إذا قدم عذراً يقبله مجلس الكلية باعتباره عذراً مقبولاً، على أن يتقدم بالعذر قبل أو أثناء فترة الامتحان، وإذا حضر الطالب أحد الامتحانات أثناء فترة استصدار قرار حرمانه من دخول الامتحان، يعتبر أدائه لهذا الامتحان كأن لم يكن بمجرد صدور القرار.

مادة (٢١):

أ- تعدد اختبارات دورية يواقع الاختيارين على الأقل لكل مقرر خلال الفصل الدراسي بتنظيم من مجالس الأقسام المختصة.
ب- تعدد الامتحانات الشفهية والعملية والتحريرية لكل مقرر في المستويات الأربعة في نهاية الفصل الدراسي الذي ينتهي به الشهر فيه.
ج- مدة الإمتحان التحريري من المقررات الدراسية ساعتان ما لم تكن هناك ضرورة لغير ذلك ويقوم مجلس الكلية بالتنسيق فيه.





خاتمة

وختاماً عزيزي الطالب وعزيزتي الطالبة ..
نأتي إلي نهاية دليلنا وهي ليست نهاية بل هي بداية ..
بداية التعرف بالكلية وبالهيكل التنظيمي بها ..
وبكل محتوياتها وبجهاز رعاية الشباب وبالخدمات
المتاحة لكم من خلاله ..
فأهلاً بكم ومرحباً
نقدم لكم كل ما تصبون إليه ..
وترغبون في تحقيقه من آمال وأهداف
أعزائي الطلبة والطالبات

إعملوا بصدق فإن الحاضر بكم .. والمستقبل لكم .. والأمل
فيكم

مع أطيب التمنيات

ب حياة جامعية سعيدة موفقة ،،،

مع تحيات

برنامج العلوم الإقتصادية والإجتماعية
بكلية الزراعة جامعة بنها