

السؤال الأول : ( أ ) هل العبارات التالية صحيحة أم خاطئة وإذا كانت خاطئة اكتبها بعد التعديل :

١-	( X )	يقوم الطالب بكتابة العبارة كاملة بعد تصحيحها
٢-	( X )	يقوم الطالب بكتابة العبارة كاملة بعد تصحيحها
٣-	( X )	يقوم الطالب بكتابة العبارة كاملة بعد تصحيحها
٤-	( X )	يقوم الطالب بكتابة العبارة كاملة بعد تصحيحها
٥-	( √ )	

(ب) أكمل العبارات الإرشادية التالية : تخير خمسة

١. الإرشاد الزراعي عملية تعليمية يؤديها / جهاز بغرض تحقيق خدمة .
٢. من مكونات خطة العمل الإرشادية / الهدف التعليمي – الرسالة الإرشادية المنقولة – وسائل الاتصال المستخدمة – القائم بالتنفيذ – الجمهور المستهدف من المسترشدين – مكان التنفيذ – ميعاد التنفيذ – أدلة النقدم الحادث أو أدلة النجاح .
٣. الهدف التعليمي في خطة العمل الإرشادية يجب أن يتوافر في / الواقعية ، وكذلك قابليته للتنفيذ في ظل الظروف المحلية السائدة ، وكذلك تحديد نوع التغيير السلوكي المطلوب توصيله أو إكسابه لجمهور الزراع هل هو هدف معرفي ام هدف مهاري ام هدف شعوري او اتجاهي
٤. من أهم العوامل المؤثرة علي اختيار مجال واحد او مجالين / قدم او حداثة الدولة في العمل الإرشادي – المرحلة التي تمر بها الدولة في عملية التنمية – مدي توافر الإمكانيات المادية .
٥. تعتمد قواعد فلسفة الإرشاد الزراعي علي مجموعة من المبادئ أهمها / الإرشاد الزراعي نشاط تعليمي – عمومية الخدمة الإرشادية – الإرشاد الزراعي تتجه خدماته للفرد والجماعة والمجتمع – الإرشاد الزراعي خدمة هادفة .
٦. عناصر عملية الاتصال هي المرسل / (المصدر) – الرسالة – قنوات الاتصال – المستقبل او المسترشد – التغذية المرتدة او (رجوع الصدى) .
٧. من أهم الأسس والمبادئ الواجب مراعاتها عند تخطيط وتنفيذ البرنامج الإرشادي ما يلي :

– البرامج الإرشادية الجيدة هي تلك البرامج التي توضع في ضوء الظروف المحلية السائدة وعلى أساس

تحليل الموقف

– البرامج الإرشادية الجيدة هي تلك البرامج التي تنبثق من حاجات الناس المحسوسة ورغباتهم الفعلية

– البرنامج الارشادى الجيد يحدد الأهداف ويقدم الحلول المرضية

– البرنامج الارشادى الجيد يتوافر فيه عنصري الدوام والمرونة

– البرنامج الارشادى الجيد يتصف بالاتزان مع التركيز

– البرنامج الارشادى الجيد ينبغي إن يكون له خطة عمل محددة

– عملية تخطيط البرنامج عملية مستمرة ودائمة

– البرنامج الارشادى يعتبر بمثابة أداة تعليمية

(ج) قارن بين كل من :

١ - الأهداف الإرشادية العامة - الأهداف الإرشادية التنفيذية .

الأهداف الإرشادية التنفيذية	الأهداف الإرشادية العامة
وهي أهداف محددة ويمكن تنفيذها للوصول إلي الأهداف العامة وهي مثل : استهداف المزارع ورفع الكفاءة الإنتاجية النباتية وبالتالي رفع إنتاجية المحاصيل ، استخدام خليط متوازن من العناصر الإنتاجية .	وهي أهداف عامة ولكنها تكون محددة إلي حد ما ومرتبطة ارتباطا مباشرا بالإرشاد الزراعي مثل : ١ رفع الكفاءة الإنتاجية النباتية والحيوانية . ٢ تحقيق دخول مزرعية عالية . ٣ +الارتفاع بمستوي معيشة الفرد . ٤ تحسين النواحي التسويقية . ٥ تنمية المجتمعات المحلية الريفية

٢ - التعليم الرسمي ( النظامي ) - التعليم الغير رسمي (لا نظامي) موقع الإرشاد الزراعي منهما .

التعليم الغير رسمي (لا نظامي)	التعليم الرسمي ( النظامي )
هو ذلك التعليم الذي يتعلمه الفرد من خبرات الحياة اليومية ومن خلال تعاملاته مع الأفراد في المجتمع سواء أفراد أسرته او جيرانه او أصدقائه واو زملاء العمل وما إلا ذلك وليس له مناهج او فصول او مواد دراسية معينة ولا يمنح أي امتيازات للفرد .	هو ذلك التعليم الذي يقدموا للطلاب في المدارس والكليات والذي يمنح شهادات علمية وله سنوات دراسية محددة ومراحل دراسية محددة لا بد من اجتيازها بالتتابع واحدة تلو الاخرى للوصول الي نهاية المرحلة الدراسية وكذلك هو يلتزم بسن ومستوي ثقافي متقارب لجميع الدارسين فيه وله فصول ومناهج دراسية موحدة تقدم لجميع الدارسين فيه .

الإرشاد الزراعي يتبع نظام التعليم النظامي ولكن بشكل غير رسمي بمعنى انه لا يلتزم بجميع قيود وشروط  
التعليم الرسمي سאלفة الذكر ولا يمنح للدارس أي شيء منها بل يهدف الي خدمته وتشميته فقط .

٣ - التغيير في المعارف - التغيير في المهارات .

التغيير في المهارات	التغيير في المعارف
المهارة / هي القدرة علي أداء الأعمال بسرعة ودقة شديدة مما يعني سرعة في الأداء مع دقة في التنفيذ ويوجد نوعان من المهارات هما : مهارة حركية - مهارة عقلية . يقوم الطالب بشرح كل نوع منها	المعرفة / هي عبارة عن القدرة علي إدراك وتذكر الأشياء من خلال تراكم المعلومات في البنين المعرفي للفرد ويوجد ثلاثة أنواع للمعارف وهي : معارف عامة - معارف خاصة - معارف مهنية . يقوم الطالب بشرح كل نوع منها

## ٤ - نقل المعرفة كوظيفة من وظائف الإرشاد الزراعي - وجود بنیان من المعارف والمهارات .

وجود بنیان من المعارف والمهارات	نقل المعرفة كوظيفة
<p>كل فرد ينتمي إلي مهنة لابد أن يكون لديه من المعارف والمهارات ما ليس لدي غيره من الأفراد الآخرين الغير منتمين لهذه المهنة . حي قان المهارة وحدها لا تكفي لان تخلق مهنة او شخص مهني حيث انه لابد من توافر أطار نظري لدي الفرد لكي يمكنه من معرفة طبيعة المهنة التي يقوم بها وكذلك كيفية تطبيقها علي ارض الواقع بشكل سليم .</p> <p>المعرفة / هي عبارة عن القدرة علي إدراك وتذكر الأشياء من خلال تراكم المعلومات في البنیان المعرفي للفرد</p> <p>ويوجد ثلاثة أنواع للمعارف وهي :</p> <p>معارف عامة - معارف خاصة - معارف مهنية .</p> <p>المهارة / هي القدرة علي أداء الأعمال بسرعة ودقة شديدة مما يعني سرعة في الأداء مع دقة في التنفيذ</p> <p>ويوجد نوعان من المهارات هما :</p> <p>مهارة حركية - مهارة عقلية .</p> <p>يقوم الطالب بشرح كل نوع منها</p>	<p>يمثل الإرشاد حلقة الاتصال بين مصادر المعلومات الملائمة المختلفة، والمستهدفين كما ذكرنا تكراراً، ولذلك تتركز هذه الوظيفة على بعد الاتصال لنقل المعارف ال جديدة . وتشمل مصادر المعلومات مراكز البحث العلمي، الشركات الزراعية والمزارعين المتطورين . وتستهدف عملية نقل المعارف إحداث تغييرات معرفية لدى المزارعين من خلال إضافة معلومات جديدة لزيادة معرفتهم وخلق الوعي لديهم بالمشاكل التي تواجههم وخلق الظروف المواتية لجعلهم يسعون بنشاط للحصول على المعلومات وطلب الخدمات الإرشادية وليس مجرد التلقي السلبي للمعلومات مما يسهم في تحسين أوضاع المزارعين وتحقيق عدالة أكبر في توزيع مكاسب التنمية وتمهد التغييرات المعرفية التي يكتسبها الأفراد لإحداث تغييرات سلوكية .</p> <p>وتعطي اتجاهات الأف راد مؤشراً حول سلوكهم المتوقع أو تقدم تفسيرات لهذا السلوك، وبذلك تمثل المحركة للسلوك والعامل المحدد له.</p> <p>وتؤثر المعارف التي يكتسبها الأفراد على اتجاهات وتفكيرهم ، وقد جاء في القرآن الكريم " لا يستوي الذين يعملون والذين لا يعلمون" ويؤدي هذا التغيير في المعرفة إلى تغيير اتجاهات الأفراد نحو الأفكار الجديدة مثل تقنيات الإنتاج الحديثة ونحو دور مؤسسات البحث والإرشاد والعاملين بها في تطوير أساليب الإنتاج ونشرها بين المنتجين وتحسين القدرة على الاستيعاب</p>

## ٥ - المشاركة الفعلية للزراع - تأسيس علاقات علي أساس الثقة المتبادلة .

تأسيس علاقات علي أساس الثقة المتبادلة	المشاركة الفعلية للزراع
<p>طبيعة العمل الإرشادي تحتم على المرشد الزراعي كسب ثقة الزراع وتكوين علاقات طيبة معهم مبنية على أساس الاحترام والثقة المتبادلة ، والبعد عن التعالي والعمل على إشعار الناس بأهميتهم والثقة في قدراتهم وإظهار التقدير لمعلوماتهم وأرائهم واحترامهم عاداتهم وتقاليدهم . كل هذه الأمور تعتبر من الركائز الهامة لتكوين علاقات وطيدة بين المرشد وجمهور المسترشدين . وقد يفيد في تقوية هذه العلاقات وتحسين هذه الصلة التحرك الدائم للمرشد الزراعي واتصاله بأكبر عدد ممكن من الزراع . والتحدث معهم والتعرف على وجهات نظرهم فيما يتعلق بالمشكلات الزراعية واقتراحاتهم لحلها فالمرشد الذي يكتفي فقط بالجلوس في مكتبة ينتظر زواره جديراً بالألا يرى أثراً لنصائحه وفي الغالب فإن مثل هذا المرشد لن يصادف نجاحاً في القيام بمهامه الإرشادية . ومن الأمور التي يفيد في تدعيم الثقة بين المرشد والجهاز الإرشادي الزراعي من ناحية وجمهور المسترشدين من ناحية أخرى هو نجاح الإرشاد في حل المشكلات الزراعية الهامة والملحة في المنطقة وكذا عدم إقران مهام المرشد الإرشادية بتطبيق القوانين الزراعية وتوقيع العقاب والجزاءات بالمخالفين لها .</p>	<p>من الأسس والمبادئ الإرشادية الهامة الاستعانة بجمهور الزراع على المستويات المحلية في عمليات رسم وتنفيذ الأنشطة والبرامج الإرشادية بمختلف أنواعها ويكمن في ذلك مزايا كثيرة منه الاستفادة من خبرات وتجارب هؤلاء الناس والمأمهم بالمشاكل والأوضاع المحلية ولا يخفى ما للكثير من هذه الخبرات والتجارب من فوائد في وضع البرامج الإرشادية على أسس سليمة . وهذه الحقيقة لا تتعارض بحال ولا تقلل من نفس الوقت من أهمية وفائدة معارف وخبرات الأخصائيين والمرشدين بل على العكس فإن تفاعل خبرات وتجارب الزراع مع خبرات ومعارف المرشدين والأخصائيين يؤدي إلى أفضل النتائج فيما يتعلق برسم وتنفيذ البرامج والأنشطة الإرشادية المختلفة . هذا فضلاً عن ما يتيح إشراك الزراع في عمليتي تخطيط وتنفيذ الأنشطة والبرامج الإرشادية من خلق مواطنين صالحين قادرين على إدراك مشاكلهم وتحديدوها ووضع الحلول السليمة لها وهذا في حد ذاته هدف كبير يسعى الإرشاد الزراعي إلى تحقيقه . ليس هذا فقط وإنما يفيد إشراك الزراع في تخطيط وتنفيذ البرامج الإرشادية في ضمان التزامهم بها وتنفيذهم وتعصيدهم لها وفي ضمان أكيد لنجاح وتقدم هذه البرامج .</p>

## السؤال الثاني : ثلاثون درجة

( أ ) عرف مصطلح اتخاذ القرار المتعلق بقبول المستحدثات ؟ وما هي مراحلها ؟ وما هي العوامل التي أدت إلى ظهوره ؟ :-

### عملية اتخاذ قرار بقبول المستحدثات Innovation Decision Process

وهي العملية العقلية التي يمر بها الفرد بدءاً من المعرفة بالفكرة الجديدة حتى اتخاذ قرار تبنيها أو رفضها ثم تثبيت هذا القرار.

مراحلها :

- ١ المعرفة .
- ٢ - الاستمالة .
- ٣ - القرار .
- ٤ التثبيت .
- ٥ - العواقب . يتم شرح كل منها باختصار .

العوامل التي أدت إلى ظهوره :

لقد وجه مبتكرو عملية التبني (روجرز وزملاؤه ١٩٦٢) إليها مجموعة من الانتقادات

- نقص الاستمرارية بين مراحل عملية التبني.

- انتهاء المراحل بإصدار قرار التبني.

- ندرة الانتهاء من العملية بالتبني.

لذلك توصل (روجرز وشوميكور) إلى مصطلح أكثر شمولية من مصطلح عملية التبني وهو

### عملية اتخاذ قرار المستحدثات Innovation Decision Process

( ب ) لا يحدث تبني للأفكار المستحدثة مرة واحد بيت أفراد المجتمع المحلي إنما يحدث ذلك وفقاً لمراحل . اشرح ذلك موضحاً فئات التبني للفكرة المستحدثة ؟ وما هي العوامل التي تؤثر على تبني الفكرة المستحدثة والمتعلقة بالفكرة ذاتها .

### عملية التبني Adoption process

هي عملية تفاعل عقلي يمر بها الفرد منذ سماعه عن فكرة جديدة حتى تصبح جزءاً من سلوكه الفكري والشعوري والتنفيذي.

ولقد قسم علماء الاجتماع الريفي روجرز وزملاؤه ١٩٥٥ هذه العملية إلى

### (١) مرحلة الوعي والانتباه Awareness stage

وفيهما يسمع الفرد عن الفكرة الجديدة ولكن تتقصه المعلومات اللازمة لفهمها وإدراكها.

ومصادر الاتصال في هذه المرحلة أو مصادر المعلومات

وسائل الاتصال الجماهيرية ← الأصدقاء والجيران ← المؤسسات الزراعية ← تجار وبيعة مستلزمات الإنتاج

### (٢) مرحلة الاهتمام Interest stage

يتم فيها تنمية معلومات الفرد عن الفكرة الجديدة.

مصادر المعلومات فيها

وسائل الاتصال الجماهيرية ← الأصدقاء والجيران ← المؤسسات الزراعية ← تجار وبيعة مستلزمات الإنتاج

### (٣) مرحلة التقييم Evaluation stage

وفيهما يقوم الفرد بتطبيق الفكرة ا لجديدة تطبيق ذهني (عقلي) ثم يصدر قراره إما بوضعها موضع التنفيذ أو بصرف النظر عنها.

مصادر المعلومات فيها

الأصدقاء والجيران ← المرشد الزراعي ( المؤسسات الزراعية ) ← تجار وبيعة مستلزمات الإنتاج ← وسائل الاتصال الجماهيرية.

### (٤) مرحلة التجربة Trail stage

وفيهما يقوم الفرد بتطبيق الفكرة علي نطاق ضيق ليثبت من صلاحيتها وتحديد إمكانية الإفادة منها بغرض التبنّي الكامل لها.

مصادر المعلومات فيها

الأصدقاء والجيران ← المؤسسات الزراعية ← تجار وبيعة مستلزمات الإنتاج ← وسائل الاتصال الجماهيرية.

### (٥) مرحلة التبنّي Adoption stage

قبول الفكرة والافتتاح بها.

مصادر المعلومات فيها

الخبرة الشخصية تعتبر أهم عامل في استمرار الفكرة ← الأصدقاء والجيران ← المؤسسات الزراعية ← تجار وبيعة مستلزمات الإنتاج.

فئات المتبنين

عند ظهور أي فكرة أو خبرة جديدة لا يقوم كل أفراد المجتمع بتبنيها في وقت واحد ، ولكن عادة ما تبدأ قليلة منهم في قبولهم وتطبيقها ، ثم تأخذ الفكرة أو الخبرة الجديدة وقتاً طويلاً أو يقصر حتى تنتشر بين جميع

الأفراد ، ويتوقف ذلك على طبيعة الفكرة أو الخبرة الجديدة ، وعلى طبيعة النظام الاجتماعي السائد وغير ذلك من العوامل .

### ١- المجددون ( المبتكرون) : Innovators

ويقعون في المنطقة الموجودة على يسار خط الوسط في منحنى تبني الأفكار المستحدثة مطروحاً منها انحرافان قياسيان ( $X-2\delta$ ) ويمثلون نسبة (٢.٥%) الأولى من الأفراد المتبنين للأفكار المستحدثة . ويتميزون بأنهم أصغر سناً ، ذو مكانة اجتماعية ومالية مرموقة، ومتخصصون في أعمالهم وعلى صلة وثيقة بمصادر المعلومات الزراعية ويتسمون بروح المغامرة والرغبة الشديدة في تجربة الجديد ، ومنفتحون على العالم الخارجي ، ويتمتعون بقسط من القيادة الفكرية في مجتمعاتهم المحلية.

### ٢- المتبنون الأوائل: Early Adoptors

ويقعون في المنطقة الموجودة على يسار خط الوسط في منحنى تبني الأفكار المستحدثة مطروحاً منها انحراف قياسي واحد ( $X-2\delta$ ) ويمثلون نسبة (١٣.٥%) من الأفراد المتبنين وهم ذو مكانة اجتماعية عالية ، وحيازتهم المزرعية كبيرة ، وعلى اتصال وثيق بوكلاء التغيير ، ويحظون باحترام الآخرين ، وكثيراً منهم قياديين في مجتمعاتنا المحلية.

### ٣- الغالبية المتقدمة: Early Majority

ويقعون ما بين نقطة الانحناء ( النقطة التي تتوقف عندها موجة التبني عن الاستمرار في الزيادة بمعدل سرعة متزايد وتبدأ الزيادة بعدها بمعدل متناقص ) ، وهؤلاء يمثلون (٣٤%) من المتبنين ، ويتميزون بأنهم ذو مكانة اجتماعية فوق المتوسط وحيازتهم المزرعية متوسطة، وعلى اتصال بوكلاء التغيير ، وبعضهم يعمل كقادة رأي في مجتمعاتهم المحلية.

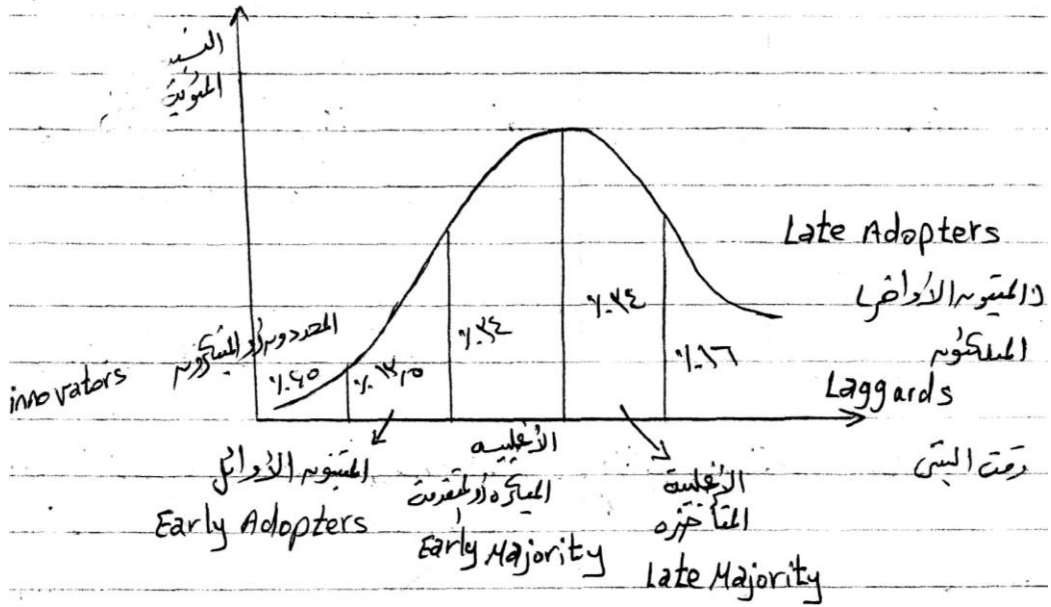
### ٤- الغالبية المتأخرة: Late Majority

ويقعون ما بين خط الوسط ونقطة الانحناء الأخرى فيمنحنى التبني ( $X-2\delta$ ) ويمثلون نسبة (٣٤%) من الأفراد المتبنين ، وهم أقل تعليماً ، ذو مكانة اجتماعية أقل من المتوسط، وحيازتهم المزرعية صغيرة ، ويحصلون على معلوماتهم من الفئتين السابقتين ، وأقل اتصالاً بالوسائل الجماهيرية ، ومتشككون ولا بد من ممارسة الضغوط عليهم للتبني ولا يقومون بأدوار تذكر في مجال القيادة.

### ٥- المتكئون: Laggards

ويقعون في أقصى يمين المنحنى الطبيعي للتبني بعد نقطة الانحناء اليميني ، ويمثلون (١٦%) من الأفراد المتبنين ، وهم ذو مكانة اجتماعية أقل ، وحيازتهم المزرعية صغيرة جداً وذو مستوى تعليمي منخفض ، ومصدره م الاساسى في المعلومات هو الأهل والجيران ، ويتمسكون بالتقاليد والتقديم في جميع المواقف ، ويعيشون في شبه عزلة عن الآخرين.

## منحنى النشر الإرشادي Extension Diffusion Bell shape



### توزيع مجموعات الزراع تبعا لوقت التبني

العوامل المؤثرة علي التبني والتي ترتبط بطبيعة وصفات الخبرة او الفكرة المستحدثة :

(١) تكاليف الخبرة والعائد الاقتصادي منها

يميل المسترشدون إلي تبني الخبرات سريعة العائد في وقت أقصر ونجد أن الخبرات الجديدة المكلفة تكون أبطأ في التبني.

(٢) مدي تعقيد الخبرة

تقبل الخبرات الحديثة البسيطة سهلة الفهم والاستعمال أكثر من غيرها الأشد تعقيداً

(٣) إمكانية تجزئة الخبرة أو الفكرة

ويقصد بذلك مدي قابلية الفكرة المستحدثة للتجريب في مجال محدود وعلي نطاق ضيق حيث أن الأفكار الجديدة التي يمكن تجزئتها علي نطاق ضيق مثل استعمال صنف جديد من التقاوي تنتشر بسرعة أكبر من الأفكار التي لا تقبل مثل هذا التقسيم مثل استعمال آلة حصاد ودراس Combine.

(٤) التوافق العام للخبرة:

تقبل الأفكار الجديدة التي لا تتعارض مع الأفكار والخبرات الموجودة والمعتقدات السائدة.

(٥) وضوح مشاهدة الخبرة:

تختلف تبني الخبرات باختلاف ما شوهد أو تم أيضا حه منها فخبرات الري بطريقة الرذاذ أكثر رؤية من خبرة التخلص من فئران الحقول بوضع مادة سامة في جورها.



(ج) هناك مجموعة من الأساسيات في العلاقات الإنسانية تساعد في عملية الاتصال الفعال ؟ اذكرها مرتبه

من حيث أهميتها من وجهة نظرك ؟

يقوم الطالب بذكر هذه الأساسيات الموجودة بالمذكرة ولكن يرتبها وفقا لما يراه هو الأساس الأكثر أهمية لنجاح عملية الاتصال الفعال .

انتهت الأسئلة مع أطيب الأمنيات بالنجاح والتوفيق ،،،،

---

أستاذ المادة : الأستاذ الدكتور / سعيد عباس محمد رشاد